



บริษัท ปตท. จำกัด (มหาชน)

รายงานผลการปฏิบัติตามมาตรการป้องกันและแก้ไขผลกระทบสิ่งแวดล้อม
และมาตรการติดตามตรวจสอบผลกระทบสิ่งแวดล้อม (ระยะก่อสร้าง)
โครงการก่อสร้างก๊าซธรรมชาติ นวนคร-รังสิต
(รายงานการขอเปลี่ยนแปลงรายละเอียดโครงการในรายงานการวิเคราะห์ผลกระทบสิ่งแวดล้อม
โครงการก่อสร้างก๊าซธรรมชาติ นวนคร-รังสิต (ครั้งที่ 1))
ฉบับที่ 2 ระหว่างเดือนกรกฎาคมถึงเดือนธันวาคม พ.ศ. 2565

ภาคผนวก 4-3

ตัวอย่างเอกสารประชาสัมพันธ์

มกราคม 2566

📍 3/4 ถนนประเสริฐนฤกิจ แขวงคลองจั่น เขตบึงกุ่ม กรุงเทพมหานคร 10240
☑ โทรศัพท์ 0 2379 0141-2 โทรสาร 0 2379 0143-4
🌐 www.enticcompany.com



ผู้จัดทำรายงาน
บริษัท เอ็นทิก จำกัด



การดำเนินงานศึกษาและจัดทำรายงานขอเปลี่ยนแปลงรายละเอียดโครงการ
ในรายงานการวิเคราะห์ผลกระทบสิ่งแวดล้อม (EIA)

โครงการท่อส่งก๊าซธรรมชาตินวนคร – รังสิต

เหตุผลในการขอเปลี่ยนแปลงรายละเอียดโครงการ

ตามที่ บริษัท ปตท. จำกัด (มหาชน) ได้มีการวางระบบท่อจัดจำหน่ายก๊าซธรรมชาติพื้นที่รังสิต โครงการท่อส่งก๊าซธรรมชาตินวนคร-รังสิต โดยรายงานการวิเคราะห์ผลกระทบสิ่งแวดล้อมได้รับความเห็นชอบจากสำนักงานนโยบายและแผนทรัพยากรธรรมชาติและสิ่งแวดล้อม เมื่อ 16 พฤษภาคม 2551 หลังจากนั้นได้มีการก่อสร้างและเริ่มส่งจ่ายก๊าซฯ ตั้งแต่ปี 2555 จนถึงปัจจุบัน ต่อมาการรถไฟแห่งประเทศไทย (รฟท.) ได้มีแผนดำเนินโครงการก่อสร้างโครงการความร่วมมือระหว่างรัฐบาลแห่งราชอาณาจักรไทยและรัฐบาลแห่งสาธารณรัฐประชาชนจีน ในการพัฒนาระบบรถไฟความเร็วสูงเพื่อเชื่อมโยงภูมิภาคช่วงที่ 1 กรุงเทพฯ - หนองคาย (ระยะที่ 1 ช่วงกรุงเทพฯ - นครราชสีมา) นั้น

ทั้งนี้ เพื่อมิให้ส่งผลกระทบต่อแผนการดำเนินงานโครงการรถไฟความเร็วสูงดังกล่าว และ ปตท. ยังสามารถจ่ายก๊าซฯ ให้กับโรงไฟฟ้า สถานีบริการ NGV และนิคมอุตสาหกรรม ได้อย่างต่อเนื่อง ปตท. จึงมีความจำเป็นต้องดำเนินการรื้อย้ายแนวท่อส่งก๊าซฯ จากเดิมซึ่งวางอยู่ในพื้นที่เขตทางรถไฟฝั่งตะวันออกไปยังพื้นที่เขตทางรถไฟฝั่งตะวันตก รวมทั้งการวางท่อส่งก๊าซฯ ลอดใต้ทางรถไฟเพื่อเข้าสถานีบริการ NGV และสถานีควบคุมก๊าซฯ ของโครงการ โดยจะมีการศึกษาและจัดทำรายงานขอเปลี่ยนแปลงรายละเอียดโครงการในรายงานการวิเคราะห์ผลกระทบสิ่งแวดล้อม (EIA) โครงการท่อส่งก๊าซธรรมชาตินวนคร – รังสิต ระยะทางประมาณ 2.6 กิโลเมตร

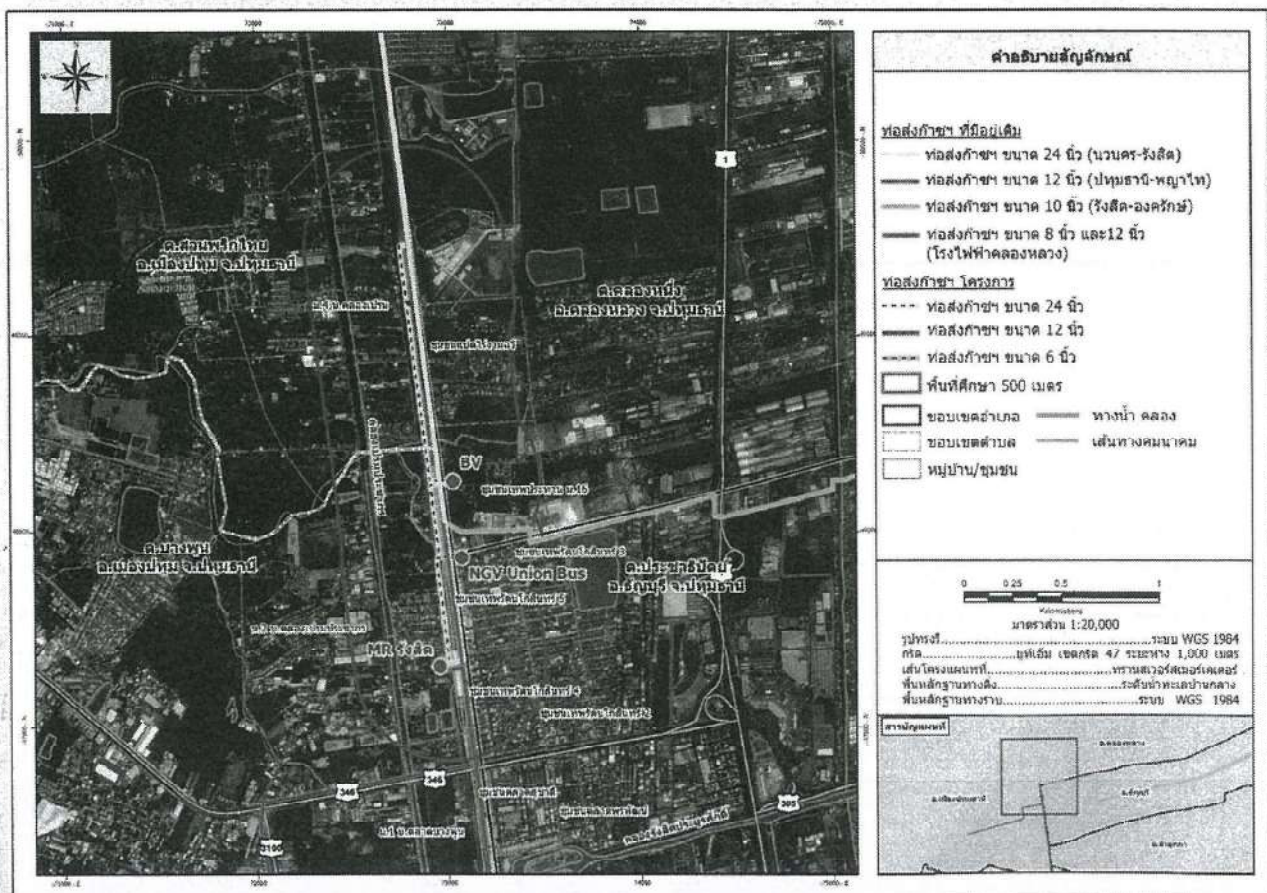


ส่วนปฏิบัติการมวลชนสัมพันธ์ ฝ่ายสนับสนุนโครงการ สายงานวิศวกรรมและบริหารโครงการ
บริษัท ปตท. จำกัด (มหาชน) ถ.วิภาวดีรังสิต แขวงจตุจักร เขตจตุจักร กทม. 10900
โทรศัพท์ : 02-537-2000 ต่อ 14678 โทรสาร : 02-537-1540 www.pttplc.com

สรุปการเปลี่ยนแปลงรายละเอียดโครงการ

ประเภทโครงการ	ระบบขนส่งก๊าซธรรมชาติทางท่อ
ขนาดท่อ	เส้นผ่านศูนย์กลาง 24 นิ้ว 12 นิ้ว และ 6 นิ้ว
สถานภาพ / แผนงานก่อสร้าง	ปัจจุบันอยู่ระหว่างการศึกษาและจัดทำรายงานการเปลี่ยนแปลงรายละเอียดโครงการฯ และดำเนินกิจกรรมประชาสัมพันธ์และการมีส่วนร่วมของประชาชน โดยคาดว่าจะเริ่มก่อสร้างช่วงเดือน พฤษภาคม 2565 - มีนาคม 2566
พื้นที่วางท่อ	ฝั่งตะวันตก ในเขตพื้นที่ของการรถไฟแห่งประเทศไทย (รฟท.)
ระยะทาง	ประมาณ 2.6 กิโลเมตร
วิธีการก่อสร้าง	การขุดเปิด (Open Cut) การดันท่อ (Boring) และการเจาะลอด (HDD)
ขอบเขตพื้นที่ศึกษา	รัศมี 500 เมตร จากกึ่งกลางแนววางท่อฯ ครอบคลุม 4 พื้นที่ใน จ. ปทุมธานี ได้แก่ เทศบาลเมืองคลองหลวง ต. คลองหนึ่ง อ. คลองหลวง เทศบาลนครรังสิต ต. ประชาธิปัตย์ อ. ธัญบุรี อบต. สวนพริกไทย ต. สวนพริกไทย อ. เมืองปทุมธานี เทศบาลตำบลบางพูน ต. บางพูน อ. เมืองปทุมธานี

แผนที่โครงการ



ตัวอย่างมาตรการป้องกันและแก้ไขผลกระทบสิ่งแวดล้อมโดยสังเขป

ผลกระทบสิ่งแวดล้อม	มาตรการป้องกันและแก้ไขผลกระทบสิ่งแวดล้อม
ระยะก่อสร้าง	
คุณภาพอากาศ	<ul style="list-style-type: none"> - ไม่เปิดหน้าดินพร้อมกันตลอดแนวก่อสร้าง และเมื่อวางท่อแล้วเสร็จให้ฝังกลบทันที - ฉีดพรมน้ำอย่างน้อยวันละ 2 ครั้ง และเพิ่มจำนวนครั้งกรณีฝุ่นละอองมาก
เสียง	<ul style="list-style-type: none"> - แจ้งแผนการก่อสร้างให้ชุมชนที่อยู่ใกล้เคียงทราบอย่างน้อย 1 สัปดาห์ก่อนดำเนินการกิจกรรมก่อสร้าง - จำกัดกิจกรรมการก่อสร้างที่เสียงดัง โดยให้ดำเนินการในช่วงเวลากลางวัน - คัดตั้งผนังกันเสียงชั่วคราวโดยรอบพื้นที่บ่อส่ง และพื้นที่ก่อสร้างด้านที่อยู่ใกล้เคียงพื้นที่อ่อนไหว
ดิน และการชะล้างพังทลายของดิน	<ul style="list-style-type: none"> - เมื่อวางท่อและมีการตรวจสอบท่อแล้วเสร็จ ให้ถมดินกลับโดยเร็ว เพื่อป้องกันการชะล้างพังทลายของกองดินและร่องชุด - ปรับคืนสภาพพื้นที่ เก็บกองท่อและวัสดุอุปกรณ์ภายหลังการก่อสร้างแล้วเสร็จตามที่ได้ตกลงกับเจ้าของพื้นที่
คุณภาพน้ำผิวดิน และการระบายน้ำ	<ul style="list-style-type: none"> - ห้ามล้างอุปกรณ์ เครื่องมือ และเครื่องจักร และ/หรือระบายน้ำทิ้ง น้ำปนเปื้อน น้ำมันเครื่องใช้แล้ว และสิ่งปนเปื้อนอื่น ๆ ลงแหล่งน้ำที่ใกล้เคียงโดยเด็ดขาด - ห้ามทิ้งขยะหรือเศษวัสดุก่อสร้างลงในแหล่งน้ำธรรมชาติเด็ดขาด
คมนาคมขนส่ง	<ul style="list-style-type: none"> - จำกัดความเร็วของยานพาหนะที่ใช้ในการขนวัสดุก่อสร้าง โดยในช่วงที่ผ่านเขตชุมชน - หลีกเลี่ยงการขนส่งวัสดุอุปกรณ์ในช่วงโมงเร่งด่วนบนถนนที่มีการจราจรหนาแน่น - ติดป้ายแสดงข้อมูลรายละเอียดโครงการ แจ้งผู้ใช้รถใช้ถนนที่ผ่านบริเวณก่อสร้างทราบก่อนล่วงหน้าอย่างน้อย 1 สัปดาห์ เพื่อให้ความระมัดระวัง เมื่อจะสัญจรผ่าน - ให้มีป้ายหรือสัญญาณเตือนที่เห็นได้ชัดเจนทั้งเวลากลางวันและเวลากลางคืนจนถึงพื้นที่ก่อสร้าง - กันเขตพื้นที่ก่อสร้างให้ชัดเจน และจัดให้มีเจ้าหน้าที่อำนวยความสะดวกจราจรบริเวณพื้นที่ก่อสร้าง
การจัดการของเสีย	<ul style="list-style-type: none"> - จัดเตรียมภาชนะรองรับขยะให้เหมาะสม เพื่อรองรับขยะที่เกิดขึ้น และประสานงานกับหน่วยงานที่เกี่ยวข้อง ให้เข้ามาเก็บขนขยะมูลฝอยไปกำจัดต่อไป - คัดแยกของเสียที่สามารถนำกลับมาใช้ได้อีก เพื่อนำกลับมาใช้ใหม่หรือจำหน่ายให้แก่ผู้รับซื้อ
ด้านสังคมและการมีส่วนร่วมของประชาชน	<ul style="list-style-type: none"> - จัดกิจกรรมเสริมสร้างความรู้ ความเข้าใจ เช่น การจัดทำเอกสารเผยแพร่ในรูปของแผ่นพับ ใบปลิว หรือรูปแบบที่เหมาะสม เพื่อให้ความรู้แก่หน่วยงาน สถานประกอบการ ผู้นำชุมชน ตลอดจนประชาชนในพื้นที่อย่างต่อเนื่อง เป็นต้น - สร้างความสัมพันธ์ที่ดีโดยการประสานงานหรือเข้าพบหน่วยงานราชการ และผู้นำชุมชนอย่างต่อเนื่อง เพื่อเป็นการสร้างความสัมพันธ์ที่ดี - จัดเจ้าหน้าที่มวลชนสัมพันธ์พบปะ เยี่ยมเยียนเพื่อสร้างความคุ้นเคย เป็นมิตร เปิดรับข้อมูลข่าวสาร ข้อเสนอแนะ รับฟังความคิดเห็น เพื่อให้เกิดความเข้าใจอันดีต่อกันอย่างต่อเนื่องตลอดระยะก่อสร้าง
ด้านสาธารณสุข สุขภาพ อาชีวอนามัย และความปลอดภัย	<ul style="list-style-type: none"> - จัดอบรมให้ความรู้ความเข้าใจด้านอาชีวอนามัยและความปลอดภัยต่อคนงานโดยเจ้าหน้าที่ความปลอดภัย ก่อนเริ่มงานก่อสร้าง - จัดให้มีและบังคับใช้อุปกรณ์ป้องกันอันตรายส่วนบุคคล สำหรับคนงานให้เหมาะสมกับประเภทของงาน - จัดให้มีเจ้าหน้าที่โครงการดูแลความปลอดภัยในขณะที่มีงานก่อสร้าง รวมทั้งประสานงานกับหน่วยงานเจ้าของระบบสาธารณูปโภคที่เกี่ยวข้อง - การเลิกใช้งานระบบท่อส่งก๊าซธรรมชาติ ให้ปฏิบัติตามข้อกำหนดและให้แจ้งต่อหน่วยงานที่เกี่ยวข้อง พร้อมแนบรายละเอียดของท่อที่จะเลิกใช้งาน พร้อมทั้งมาตรการในการจัดการและตรวจสอบระบบการขนส่งก๊าซธรรมชาติทางท่อ และมาตรการในการป้องกันสิ่งแวดล้อมในบริเวณพื้นที่โดยรอบ เพื่อให้หน่วยงานที่เกี่ยวข้องเห็นชอบ

ตัวอย่างมาตรการป้องกันและแก้ไขผลกระทบสิ่งแวดล้อมโดยสังเขป

ผลกระทบสิ่งแวดล้อม	มาตรการป้องกันและแก้ไขผลกระทบสิ่งแวดล้อม
ระยะดำเนินการ	
ด้านสังคมและการมีส่วนร่วมของประชาชน	<ul style="list-style-type: none"> - จัดให้มีระบบการรับเรื่องร้องเรียนเกี่ยวกับความเดือดร้อนของประชาชน อันเนื่องมาจากการพัฒนาโครงการและเร่งแก้ไขปัญหาดังกล่าวโดยเร็ว โดยกำหนดระยะเวลาในการแก้ไขอย่างชัดเจน - เผยแพร่ข้อมูลข่าวสารเกี่ยวกับกิจกรรมชาติและความปลอดภัย สร้างความรู้ความเข้าใจแก่กลุ่มเป้าหมายต่าง ๆ - จัดให้มีระบบประกันภัยสาธารณะคุ้มครองความเสียหายที่อาจเกิดขึ้นต่อชีวิตและทรัพย์สินจากเหตุอุกเหตุนั้น
ด้านสาธารณสุข สุขภาพ อาชีวอนามัย และความปลอดภัย	<ul style="list-style-type: none"> - จัดอบรมให้ความรู้ความเข้าใจด้านอาชีวอนามัยและความปลอดภัยอย่างเหมาะสมแก่คนงาน - ตรวจสอบและบำรุงรักษาระบบท่อส่งก๊าซอย่างสม่ำเสมอให้เป็นไปตามมาตรฐานสากล - จัดให้มีแผนระงับเหตุฉุกเฉินในการปฏิบัติงานเพื่อควบคุมสถานการณ์ทันทีที่เกิดอุบัติเหตุจากการรั่วของก๊าซ

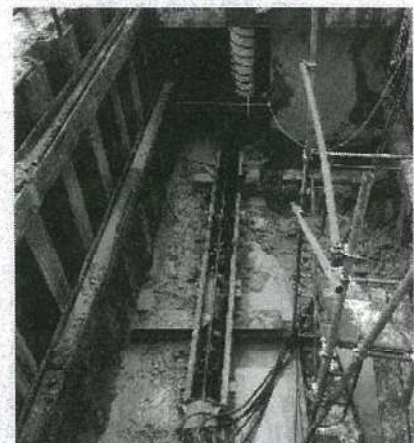
วิธีการก่อสร้าง ขุดเปิด (Open Cut)

เป็นวิธีที่สามารถดำเนินการได้ในพื้นที่ทั่วไป เช่น พื้นที่ว่างทำโดยการขุดเปิดหน้าดินให้เป็นร่องลึก โดยมีระดับความลึกหลังท่อตามมาตรฐานกำหนด แล้ววางท่อส่งก๊าซฯ หลังจากนั้นจะทำการกลับและปรับคืนสภาพเดิม พร้อมกับวางแถบเตือน (Warning Tape) และแผ่นคอนกรีตป้องกันท่อ (Concrete Slab) ในกรณีที่ท่อวางในเขตทางหลวง



กันาลอด (Boring)

ใช้กับบริเวณที่มีอุปสรรคระยะทางสั้นๆ เช่น ถนน คลอง เป็นต้น วิธีนี้จะเป็นการขุดเปิดเฉพาะบ่อรับ-บ่อส่ง ในตำแหน่งก่อนและหลังอุปสรรคที่จะดันลอดผ่าน โดยการใช้ท่อเหล็กที่มีขนาดใหญ่กว่าท่อส่งก๊าซฯ เจาะนำก่อน จากนั้นจึงนำท่อส่งก๊าซฯ ที่เตรียมไว้สอดเข้าไปในช่องเจาะ หรือใช้การเชื่อมต่อเข้ากับหัวเจาะแล้วทำการดันลอดจากบ่อส่งไปยังบ่อรับ



เจาะลอด (HDD)

ใช้กับบริเวณที่มีสิ่งกีดขวางขนาดใหญ่ เช่น ถนนที่การจราจรคับคั่ง แม่น้ำลำคลอง โดยปกติจะสามารถวางได้ระยะทางตั้งแต่ 200 ถึง 2,000 เมตร โดยการใช้แท่นเจาะ HDD เจาะนำ และคว้านให้เป็นรูกว้าง จากนั้นจึงนำท่อส่งก๊าซฯ ที่เตรียมไว้สอดเข้าไปในช่องเจาะ



ก๊าซธรรมชาติ คือ อะไร??

เกิดจากการทับถมของซากพืช ซากสัตว์ ที่อาศัยอยู่ในโลกนับหลายล้านปี และแปรสภาพเป็นเชื้อเพลิงเนื่องจากความร้อนและความกดดันของผิวโลก โดยก๊าซธรรมชาติเป็นสารประกอบไฮโดรคาร์บอนที่ประกอบด้วยก๊าซมีเทนเป็นหลัก มีคุณสมบัติ ไม่มีสี ไม่มีกลิ่น และเผาไหม้สมบูรณ์ ซึ่งส่งผลกระทบต่อสิ่งแวดล้อมน้อยกว่าเมื่อเปรียบเทียบกับการใช้เชื้อเพลิงประเภทน้ำมัน หรือถ่านหิน ดังนั้นก๊าซธรรมชาติจึงเป็นเชื้อเพลิงที่ช่วยลดมลภาวะที่กำลังเป็นปัญหาสำคัญของประเทศได้เป็นอย่างดี

- ❑ เป็นเชื้อเพลิงปิโตรเลียมชนิดหนึ่ง เกิดจากการทับถมของสิ่งมีชีวิตนับล้านปี
- ❑ เป็นสารประกอบไฮโดรคาร์บอน ประกอบด้วยก๊าซมีเทนเป็นหลัก
- ❑ ไม่มีสี และไม่มีกลิ่น
- ❑ เบากว่าอากาศ มีค่าความถ่วงจำเพาะ (Specific Gravity) ประมาณ 0.6 - 0.8 เมื่อเกิดการรั่วไหลจะลอยขึ้นสู่ที่สูง และฟุ้งกระจายไปในอากาศอย่างรวดเร็ว จึงปลอดภัยกว่า
- ❑ ติดไฟได้ โดยมีช่วงของการติดไฟที่ 5 - 15 % ของปริมาตรในอากาศ และอุณหภูมิที่สามารถติดไฟได้เอง คือ 580 องศาเซลเซียส
- ❑ เป็นเชื้อเพลิงสะอาด เผาไหม้สมบูรณ์ จึงส่งผลกระทบต่อสิ่งแวดล้อมน้อยกว่า เมื่อเทียบกับเชื้อเพลิงปิโตรเลียมชนิดอื่นๆ

การเรียกชื่อก๊าซธรรมชาติตามรูปแบบการใช้งาน

เนื่องจากก๊าซธรรมชาติ (Natural Gas) สามารถนำไปใช้งานได้หลายรูปแบบ จึงมีการเรียกชื่อที่แตกต่างกันออกไป ดังนี้

Pipeline Natural Gas ก๊าซธรรมชาติที่ขนส่งโดยระบบท่อส่งก๊าซฯ เพื่อส่งให้แก่ ผู้ใช้ที่เป็นลูกค้านำไปเป็นเชื้อเพลิงในการผลิตกระแสไฟฟ้า หรือใช้ในโรงงานอุตสาหกรรม

Natural Gas for Vehicles (NGV) หรือก๊าซธรรมชาติสำหรับยานยนต์ ส่วนใหญ่เป็นก๊าซมีเทน โดยก๊าซธรรมชาติจะถูกขนส่งมาทางท่อ และส่งเข้าสถานีบริการ เพื่อเพิ่มความดันก๊าซ ณ สถานีบริการประมาณ 3,000 - 3,600 ปอนด์ต่อตารางนิ้ว จากนั้นก็จะเติมใส่ถังเก็บก๊าซฯ ของรถยนต์ต่อไป

Liquefied Natural Gas (LNG) หรือก๊าซธรรมชาติเหลว เป็นการนำก๊าซธรรมชาติจากแหล่งที่ผลิตมาผ่านกระบวนการควบแน่น เพื่อเปลี่ยนสถานะเป็นของเหลวที่ระดับอุณหภูมิ -160 องศาเซลเซียส ซึ่งจะทำให้มีปริมาตรลดลงประมาณ 600 เท่า เพื่อให้สะดวกต่อการขนส่งในระยะทางไกล ซึ่งไม่เหมาะสมในเชิงเศรษฐศาสตร์ต่อการก่อสร้างท่อส่งก๊าซฯ โดยในการขนส่งนั้น จะใช้เรือขนส่งที่ถูกออกแบบไว้โดยเฉพาะเท่านั้น

ความแตกต่างระหว่างก๊าซหุงต้ม และก๊าซธรรมชาติ

ก๊าซปิโตรเลียมเหลว หรือก๊าซหุงต้ม (LPG) เป็นก๊าซที่ได้จากการแยกก๊าซธรรมชาติ ในโรงแยกก๊าซฯ และผลิตได้จากการกลั่นน้ำมัน โดยนำมาบรรจุในถังภายใต้ความดันสูง จึงกลายเป็นของเหลว ไม่มีสี ไม่มีกลิ่น ผู้ผลิตจึงจำเป็นต้องเติมสารเมอร์แคปเทน ซึ่งมีกลิ่นฉุนคล้ายไข่เน่าลงไป เพื่อเป็นสัญญาณเตือนในกรณีเกิดก๊าซรั่ว



ก๊าซหุงต้ม	ก๊าซธรรมชาติ
<ul style="list-style-type: none"> ❌ หนักกว่าอากาศ ❌ สถานะเป็นของเหลว ❌ ไม่มีสี ไม่มีกลิ่น ❌ เผาไหม้สมบูรณ์ปราศจากเขม่า ❌ มีโอกาสติดไฟง่าย 	<ul style="list-style-type: none"> ❌ เบากว่าอากาศ เมื่อรั่วจะพุ่งขึ้นสูง ❌ สถานะเป็นก๊าซ นำมาใช้ได้เลย ❌ ไม่มีสี ไม่มีกลิ่น ❌ เผาไหม้สมบูรณ์ ❌ มีโอกาสติดไฟยาก

ข้อเปรียบเทียบ	ก๊าซธรรมชาติ	ก๊าซหุงต้ม	น้ำมันเบนซิน	น้ำมันดีเซล
สถานะ	ก๊าซ	ก๊าซ และจัดเก็บในรูปของเหลวที่ความดัน 7 บาร์	ของเหลว	ของเหลว
น้ำหนัก	เบากว่าอากาศ ไม่มีการสะสมเมื่อเกิดการรั่วไหล	หนักกว่าอากาศ	หนักกว่าอากาศ	หนักกว่าอากาศ
ขีดจำกัดการติดไฟ (Flammability Limit)	5 - 15 %	2 - 9.5 %	1.4 - 7.6 %	0.6 - 7.5 %
อุณหภูมิติดไฟได้เองโดยประมาณ (Auto Ignition Temperature)	580 องศาเซลเซียส	481 องศาเซลเซียส	275 องศาเซลเซียส	250 องศาเซลเซียส



มาตรฐานความปลอดภัยระบบท่อส่งก๊าซธรรมชาติ

ระบบควบคุมการทำงานระบบท่อ และการสื่อสาร

- การส่งก๊าซ ฯ จะถูกควบคุมการทำงานและตรวจสอบผ่านระบบควบคุมอัตโนมัติ Supervisory Control and Data Acquisition System หรือระบบ SCADA โดยที่ศูนย์ปฏิบัติการชลบุรี จะมีวิศวกรควบคุมตลอด 24 ชั่วโมง
- มีสถานีควบคุมก๊าซ ฯ ตลอดแนวท่อ ฯ ซึ่งสามารถเปิด-ปิด วาล์วได้โดยตรง ทุกจุดถูกเชื่อมโยงกับระบบ SCADA ผ่านการสื่อสารด้วยระบบไมโครเวฟ , ระบบใยแก้วนำแสง (Optical Fiber Cable), ระบบการสื่อสารผ่านดาวเทียม, ระบบโทรศัพท์ และระบบวิทยุ UHF และ VH

ป้ายคำเตือนตลอดแนวท่อส่งก๊าซธรรมชาติ

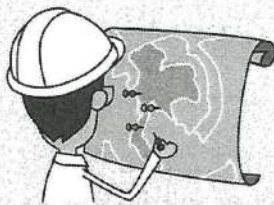


การให้ความรู้กับชุมชน ระหว่างดำเนินโครงการ



การตรวจสอบและการบำรุงรักษาท่อ

- มีการตรวจสอบแนวท่อและสภาพแวดล้อมข้างเคียง โดยใช้รถยนต์ตรวจการ, เฮลิคอปเตอร์บินสำรวจ และการเดินสำรวจอย่างสม่ำเสมอตามมาตรฐานสากล
- มีระบบการป้องกันการผุกร่อน โดยมีการตรวจสอบรอยรั่วของท่อด้วยแรงดันน้ำ (Hydrostatic Test) ก่อนการวางท่อ, มีระบบการป้องกันการผุกร่อนด้วยไฟฟ้าเคมี (Cathodic Protection) และมีการเคลือบผิวภายนอกท่อ (Corrosion Coating)
- มีการตรวจสอบสภาพภายในของท่อ ด้วยอุปกรณ์กระสวยอิเล็กทรอนิกส์ Intelligent PIG (Pipeline Inspection Gauge) วิ่งตรวจสอบภายในท่อตลอดแนว พร้อมบันทึกข้อมูล วิเคราะห์ผลระบุตำแหน่งพิกัด โดยสามารถคาดการณ์ความเสียหายได้ล่วงหน้า
- มีการฝึกซ้อมตามแผนระงับเหตุฉุกเฉินของระบบท่อส่งก๊าซฯ กับหน่วยงานที่เกี่ยวข้องในพื้นที่
- มีประกันภัยคุ้มครองชีวิตและทรัพย์สินของบุคคลที่สามในวงเงิน 50 ล้านบาทหรือประมาณ 1,500 ล้านบาท ต่อการเกิดเหตุ 1 ครั้ง
- มีการปักป้ายเตือนเพื่อแสดงตำแหน่งตลอดแนวท่อ พร้อมระบุเบอร์โทรศัพท์แจ้งเหตุฉุกเฉิน 24 ชั่วโมง



ส่วนปฏิบัติการระบบท่อ	พื้นที่จังหวัดที่รับผิดชอบ
เขต 1	ชลบุรี ฉะเชิงเทรา สมุทรปราการ และกรุงเทพมหานคร
เขต 2	พระนครศรีอยุธยา ปทุมธานี สระบุรี ลพบุรี และปราจีนบุรี
เขต 3	ระยอง และชลบุรี
เขต 4	ขอนแก่น
เขต 5	ราชบุรี และนครปฐม
เขต 6	กรุงเทพมหานคร นนทบุรี สมุทรสาคร สมุทรปราการ ปทุมธานี และนครปฐม
เขต 7	สงขลา
เขต 8	กาญจนบุรี
เขต 9	กรุงเทพมหานคร ปทุมธานี พระนครศรีอยุธยา และสมุทรปราการ
เขต 10	ฉะเชิงเทรา ปราจีนบุรี และนครนายก
เขต 11	พระนครศรีอยุธยา อ่างทอง สิงห์บุรี ลพบุรี ชัยนาท และนครสวรรค์
เขต 12	สระบุรี นครราชสีมา
ฝ่ายปฏิบัติการระบบท่อส่งก๊าซธรรมชาติในทะเล	ฝ่ายปฏิบัติการระบบท่อส่งก๊าซฯ ในทะเล, แท่นพักท่อ Erawan Riser Platform (ERP) และแท่นพักท่อ PTT Riser Platform (PRP) ครอบคลุมพื้นที่จังหวัดปัตตานี สงขลา นครศรีธรรมราช สุราษฎร์ธานี ชุมพร ประจวบคีรีขันธ์ และระยอง



บริษัท ปตท. จำกัด (มหาชน)

รายงานผลการปฏิบัติตามมาตรการป้องกันและแก้ไขผลกระทบสิ่งแวดล้อม
และมาตรการติดตามตรวจสอบผลกระทบสิ่งแวดล้อม (ระยะก่อสร้าง)
โครงการก่อสร้างก๊าซธรรมชาติ นวนคร-รังสิต
(รายงานการขอเปลี่ยนแปลงรายละเอียดโครงการในรายงานการวิเคราะห์ผลกระทบสิ่งแวดล้อม
โครงการก่อสร้างก๊าซธรรมชาติ นวนคร-รังสิต (ครั้งที่ 1))

ฉบับที่ 2 ระหว่างเดือนกรกฎาคมถึงเดือนธันวาคม พ.ศ. 2565

ภาคผนวก 4-4

คู่มือระงับเหตุฉุกเฉินของชุมชน

มกราคม 2566

3/4 ถนนประเสริฐมนูกิจ แขวงคลองจั่น เขตบึงกุ่ม กรุงเทพมหานคร 10240

โทรศัพท์ 0 2379 0141-2 โทรสาร 0 2379 0143-4

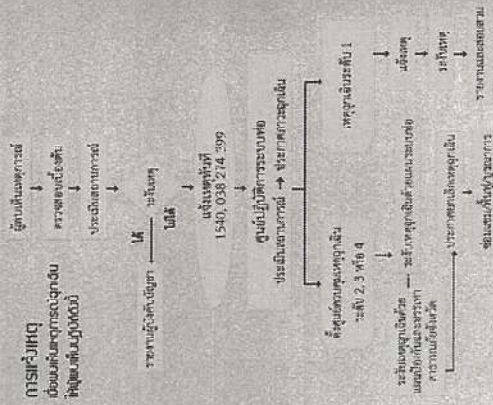
www.enticcompany.com



ผู้จัดทำรายงาน
บริษัท เอ็นทิก จำกัด

1. การประสานงานกับชุมชน

- ศูนย์ความรู้ทางทะเลของเมือง ปะทัก และศูนย์ภูมิทัศน์ในการเรียนรู้ทางทะเลและประเพณีทางวัฒนธรรมของเมือง ปะทัก ได้เกิดความคิดที่จะทำโครงการที่จะร่วมกันพัฒนาชุมชนและแหล่งท่องเที่ยวทางทะเลของเมือง ปะทัก คือ
1. แล่งให้รู้เกี่ยวกับทางทะเล เพื่อเสริมการเกษตรและประเพณีการท่องเที่ยวทางทะเลในหัวเมือง
 2. การประชาสัมพันธ์โรงเรียนทางทะเล
 3. การเรียนรู้ทางทะเลและประเพณีทางทะเลของเมือง ปะทัก
 4. เมื่อได้ดำเนินการเพื่อหาหนทางพัฒนาเป็นผู้ประกอบการทางทะเล
 5. ไปยังพื้นที่ใกล้เคียง
 6. การประชาสัมพันธ์โรงเรียนทางทะเล
- ศูนย์ความรู้ทางทะเลของเมือง ปะทัก เป็นผู้ประสานงานและหน่วยงานอื่นๆที่เกี่ยวข้อง ดังนี้
1. ที่สามารถนำทรัพยากรทางทะเลมาท่องเที่ยวได้ทั้งหมด
 2. ที่สามารถเข้าถึงแหล่งท่องเที่ยวทางทะเลทั้งหมด
 3. ที่สามารถเข้าถึงแหล่งท่องเที่ยวทางทะเลทั้งหมด
 4. ที่สามารถเข้าถึงแหล่งท่องเที่ยวทางทะเลทั้งหมด
 5. ที่สามารถเข้าถึงแหล่งท่องเที่ยวทางทะเลทั้งหมด
 6. ที่สามารถเข้าถึงแหล่งท่องเที่ยวทางทะเลทั้งหมด

[illegible]

- (1) แผนพัฒนาพื้นที่พิเศษ
- (2) แผนส่งเสริมการบูรณาการกับท้องถิ่น
- (3) แผนการพัฒนาศักยภาพพื้นที่ที่ได้รับผลกระทบ

• สถาบันตำรวจ •

สถานีตำรวจภูธรคลองหลวง	0 2524 0610-5
สถานีตำรวจภูธรปากคลองระพีพัฒน์	0 2501 2298
สถานีตำรวจภูธรปากคลองระพีพัฒน์	08 1831 5675
สถานีตำรวจภูธรสามมุกไทย	0 2598 0110
สถานีตำรวจภูธรประจักษ์ศิลปาคม	0 2959 2301-2
สถานีตำรวจภูธรประจักษ์ศิลปาคม	08 5234 0072

• สำนักป้องกันและบรรเทาสาธารณภัย •

จังหวัดขอนแก่น	โรงพยาบาล	0 2581 7120
โรงพยาบาลบุนนาค	0 2598 8888	
โรงพยาบาลคลองหลวง	0 2904 6446-9	
โรงพยาบาลชัยบุรี	0 2577 2600-2	
สถานีภาวแพทย์ฉุกเฉินแห่งชาติ (สพฉ.)	1669	

• ทั่วราชอาณาจักร •

จังหวัดปทุมธานี	0 2581 6130
ที่ว่าการอำเภอเมืองปทุมธานี	0 2524 0387
ที่ว่าการอำเภอลองหลวง	0 2577 1885
ที่ว่าการอำเภอดุสิต	

• บริษัท ปตท. จำกัด (มหาชน) •

เบอร์โทรศัพท์ HOT LINE (โทรฟรี)	1540
ศูนย์ควบคุมการส่งก๊าซ (Gas Control)	038 274 397
	038 274 399
ส่วนปฏิบัติการระบบท่อเขต 1	038 274 390-5
	0 2537 2000 ต่อ 35000
ส่วนปฏิบัติการระบบท่อเขต 6	02 537 4500
ส่วนปฏิบัติการระบบท่อเขต 9	02 577 9700

1990

»» ออกจากบริเวณก๊าด ๆ รัว

ไปอยู่ทางเหนือสมโดยทันที

» ห้ามทำให้เกิดประกายไฟ หรือความร้อน

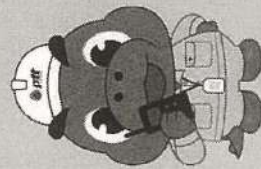
ซึ่งเป็นสาเหตุให้ศึกษา ลูกติดไฟ รวมทั้ง
การติดเครื่องยนต์

»» โทรศัพทท์แจ้ง ปิดท. และลักษณะ การว้

ของกำขำ ๆ ที่พบเห็นอย่างละเอียด

การณเกิดเหตุฉุกเฉินติดต่อก

โทร. 1540
หรือโทร. 038 274 399



บริษัท ปตท. จำกัด (มหาชน)

ବିଜ୍ଞାନ

การระงับเหตุฉุกเฉินของชุมชน

โครงการรณรงค์ถ่ายทอดภูมิชาติ

ในกาลุณทังสวาท

(โครงการก่อสร้างก๊าซธรรมชาติบนครุ-รังสิต

และโครงการก่อสร้างก๊าซธรรมชาติ

ศูนย์ราชการแจ้งวัฒนะและศูนย์ปฏิบัติงานแห่งชาติ

(ປະຊາທິປະໄຕ)

บริษัท เค.พี. จำกัด (มหาชน) มีแผนดำเนินงาน โครงการรื้อย้าย
ท่อส่งก๊าซธรรมชาติไปพื้นที่ผลิต (โครงการท่อส่งก๊าซธรรมชาติ
นวมกรรังสิต และโครงการท่อส่งก๊าซธรรมชาติ (พรมตาปี-พญาไท))
และจัดระเบียบและศูนย์พลังงานแห่งชาติ (พรมตาปี-พญาไท)
เพื่อลดผลกระทบของโครงการรถไฟความเร็วสูง ไทยจีน
ช่วงกรุงเทพมหานคร-นครราชสีมา ไปพื้นที่ จังหวัด อ่างทอง วัดเก่า
อโยธยาเมือง อานาคลองหลวง และอโยธยาบุรี จ.พิจิตร
พรมตาปี-



ก๊าชรรรมชาติในสถานะต่างๆที่ควรรู้จัก

กิจกรรมตามข้อนี้ที่เรียกว่า **ขนาด (Size)** คือ รูปแบบของภารกิจตามข้อนี้เป็นเรื่องที่ต้องพิจารณาขนาด ส่วนใหญ่เป็นไปตามเนื้อหาของงานตามภารกิจที่จะต้องส่งไปดำเนินการและเครื่องมือความมั่นคงโดยสถานบริการจะรับก็อาจจากระยะที่เข้ามาอีกให้มีความทันต่อประมาณ 3,000-3,600 บาทในแต่ละวัน เพราะว่านี่จึงสามารถคิดได้ส่งไปก็เท่ากับค่า

ก๊าซธรรมชาติที่เป็นของเหลว (LNG)

การแปลอาหารชนิดทั้งหมด เป็นสารกลีเซอรีน ก๊าซธรรมชาติ
ผ่านจากแหล่งผลิตไปยังผู้บริโภค โรงพยาบาลราชวิถีและสถาบันธรรม
และสนับสนุนบริการที่ขอรวมเข้า NGV เป็นต้น ซึ่งเป็นประโยชน์
ต่อสุขภาพ และปลอดภัยต่อสุขภาพที่สุดและยัง สามารถช่วย
ได้เป็นจำนวนมาก โอกาสที่กิจกรรมแบบนี้จะถูกเผยแพร่และการ
ขนส่ง เกิดขึ้นได้อย่างดี และสะดวก รวดเร็ว ให้กับผู้บริโภค
ปัญหาการจราจร ทั่วโลกการเกิดอุบัติเหตุและมลพิษทาง

การควบคุมระบบท่อส่งก๊าซธรรมชาติ

ปกติถ้ามีการควบคุมระบบท่อส่งก๊าซธรรมชาติ โดยอัตโนมัติ การปฏิบัติการจะเปลี่ยน เพื่อเป็นศูนย์กลางปฏิบัติการของระบบท่อส่งก๊าซธรรมชาติให้แก่แต่ละระบบ โดยการกักที่สำคัคือ

1. ความเหมาะสมของการรู้แจ้งก๊าซธรรมชาติจาก

- ผู้ผลิตถูกจำกัดคนทำ
บ้านเรือนแบบสังกะสี
ดูความปลอดภัยและสิ่งแวดล้อมของระบบท่อ
สังกะสีธรรมชาติ
ดูแลรักษาคุณภาพและสิ่งแวดล้อม โดยใช้ระบบควบคุม
ป้องกันและบำบัดมลพิษ
หรือที่เรียกว่า "สกาต้า" (SCADA) ผ่านระบบสื่อสารด้วย

จากกระบวนการส่งผลกระทบต่อวิถีชีวิตของประชาชน โดยเฉพาะวิถีชีวิตของเกษตรกร ซึ่งทำให้เกษตรกรต้องปรับตัวตามวิถีชีวิตที่เปลี่ยนแปลงไป และอาจเกิดจากวัฒนธรรมที่ปรับเปลี่ยนไป การปรับตัวของเกษตรกร และการปรับตัวของเกษตรกร

พจนานุกรม

เหตุผลเดิม หมายถึง เหตุการณ์ที่เกิดขึ้นปัจจุบันนี้ที่เราจะต้อง
รับเอาโดยใจพิน ธิะนั้นอาจก่อให้เกิด ความเสียหายนีต่าง ๆ
ตามมา ซึ่งความเสียหายที่เกิดขึ้นนี้อาจน้อยหรือ ใหญ่หลวง ขึ้น
ขึ้นอยู่กับสภาพความรุนแรงและระยะเวลา ที่เกิดขึ้นเหตุการณ์
นี้ ซึ่งเหตุการณ์อาจเกิดขึ้น ในช่วงต้นเริ่ม การวิจัยศึกษา สามารถ
หลังการหมดความเกิดขึ้น เมืองจากปัจจัย
ต่าง ๆ ดังนี้

1. จากภาพรวมของงานบุคคลที่สืบ ได้แก่ จากการออกแบบ
หรือการใช้เครื่องมือเข้าชุด ดอก เข็ม หรือที่เค้นใบ
2. ปัจจัยที่มีต่อสิ่งกีดขวางความคิด และการหาวิธีในการแก้ปัญหา
เป็นต้น
3. วิธีธรรมชาติ ได้แก่ ยกย่อง ฝนเค้นใบหวา ขาดยั้ง เป็นต้น
4. จากการคิดปฏิกิริยาของเครื่องจักรที่ถูกยกย่องที่นำมา
กับกิจกรรมทางกายในของสิ่งกีดขวาง หรือสิ่งกีดขวางจุด
ที่ให้เกิดการผูกมัดจากภายนอก

ทำให้เกิดการแพร่กระจายนอก

บท. อีกทั้งคณะเจ้าหน้าที่ของมูลนิธิสงฆ์สงฆ์ธรรมชาติไทย เพื่อใช้เป็นแนวทางในการปฏิบัติ ควบคุม และรับผิดชอบในกฎเกณฑ์ เพื่อให้การดำเนินงานอย่างรับผิดชอบที่พัฒนาและปรับปรุงระบบ ทำให้การควบคุมสถานการณ์มีประสิทธิภาพ สามารถระงับเหตุฉุกเฉิน และฟื้นฟู ให้อยู่ในสภาวะปกติได้โดยเร็ว

การประกาศใช้แผนฉุกเฉิน เมื่อเกิดศึกษา รวบรวมเป็น 4 ระดับ ตามระดับ
ความรุนแรงของเหตุการณ์ดังนี้

เพียงเล็กน้อย ต่อพื้นที่ใกล้เคียงและสามารถควบคุมสถานการณ์ได้โดยห้าม
ปฏิบัติการและห้าม สนับสนุนฉุกเฉินของ ปตท. เช่น การช่วยเหลือ
การเกิดไฟไหม้ การระเบิดที่ไม่รุนแรง

อย่างรุนแรง เกิดความตึงเครียดทางศิลปะกับชนชั้นปกครอง
ปฏิวัติการและชนชั้นสูงของ ประเทศ ไม่สามารถควบคุม
สถานการณ์ที่ติดการควบคุมของชนชั้นสูงของ ประเทศ การปฏิวัติ
ของประชาชนและการปฏิวัติให้ชนชั้นสูง การปฏิวัติให้ชนชั้นสูง
แผ่นดินไทยจะรุนแรง การปฏิวัติให้ชนชั้นสูง

ที่ประมาณว่า มีแนวโน้มจะส่งผลกระทบต่อสาธารณชน ซึ่งสามารถ
ระงับเหตุได้ยาก พยายามหรืออุปการะของวิธีต่อต้านผู้ไม่เอา
ของราชการ (และแจ้งวิธี) แม้ก็อาจมีผลกระทบทางลบกับ
ขอความช่วยเหลือจากหน่วยงาน

รุนแรงมากที่สุด ผู้รับผิดชอบเหตุการณ์ระดับ 1, 2 หรือ 3 ไม่สามารถควบคุมเหตุการณ์ให้อำกต อยู่ในบริเวณใต้ของเอ็กโซสเปซจนกว่าประเทศหรืออำนาจการตัดสินใจ ภายนอกไม่รับผิดชอบประเทศ



ในการมีโครงการฉุกเฉินระดับ 2, 3 และ 4 ทางศูนย์ควบคุมเหตุฉุกเฉินของ ปตท. จะเป็นผู้ประสานงานในทางแจ้งเหตุฉุกเฉินและประสานงานกับชุมชน หรือหน่วยงานราชการในพื้นที่ ที่หน่วยงานภายนอก และหน่วยงานราชการประเทศสหราชอาณาจักรในกรณีที่ หน่วยงานภายนอก และหน่วยงานราชการในพื้นที่ที่เกี่ยวข้องต้องส่งข้อมูลในการรับมือเหตุที่ร้ายที่สุด และหน่วยงานสามารถมีให้ข้อมูลของสถานะ

ดังนั้นเพื่อให้งานของสำนักงานสถิติแห่งชาติเป็นไปอย่างคล่องตัวและมีประสิทธิภาพและปลอดภัย โปรดท่านช่วยดำเนินการตามแนบดังนี้

1. แผนป้องกันเหตุฉุกเฉิน
2. แผนระงับเหตุฉุกเฉิน
3. แผนฟื้นฟูหลังเกิดเหตุ

ปกติ, จักร์แม่มาบ่งกันหลอกลืมขอระบบของสังคมเพื่อ
 ขึ้นเพื่อไปแบบทางในการตรวจติดตามและทำธุรกิจระบบเพื่อ
 สังกัขอระบบชาติ รวมทั้งแยกพรความรู้เรื่องสังคมขอชาติ
 ความปลอดภัย การแจ้งเหตุฉุกเฉิน การดูแลรักษาสิ่งแวดล้อม ไม้
 ใจกล้า พยายาม และชุมชนบริเวณเพื่อสังคมขอชาติ
 มีรายละเอียด ดังนี้

1. การตรวจวินิจฉัยตาม
 - ตรงไปที่สาเหตุและที่กำเนิด
 - ความยากง่ายทางกายและการปฏิบัติงานของพนักงานและลูกจ้าง เรื่องการให้อุปกรณ์ความปลอดภัย
 - ตรวจสอบความปลอดภัยระหว่างการทำงานด้วยเครื่องมือต่างๆ ที่จะต้องเชื่อมกับข้อสังเกตธรรมชาติเดิม
 - ตรวจสอบความปลอดภัยจากการจ่ายไฟฟ้าแรงดัน
2. การบำรุงรักษากระบวนการเพื่อสุขภาพธรรมชาติ
 - มีการบำรุงรักษาของของสุขภาพธรรมชาติ เพื่อให้มั่นใจว่าระบบที่สังเกตธรรมชาติมีสภาพพร้อมใช้งาน
 - มีการเฝ้าระวังเพื่อให้เกิดความปลอดภัยอยู่เสมอ
3. การบูรณาการและการประสานกัน
 - รมรค์เรื่องระบบปลอดภัยและการแจ้งเหตุฉุกเฉินและการเฝ้าระวัง
 - รมรค์เรื่องการรักษาสีและสีเตือนบริเวณแนวช่องส่งก๊าซ ให้กับ ไรรัย และของต่าง ๆ เช่น การติดป้ายการเตือน และทำงานไม้ เป็นต้น
 - ประสิทธิภาพที่เชื่อถือได้ของระบบกับหน่วยงานของรัฐ หน่วยงานเอกชน โรงเรียน อื่นๆ ینگเขต และชุมชนต่าง ๆ บริเวณแนวท่อส่งก๊าซ

4. การฝึกอบรม

- กำหนดให้มีการอบรมทางงานและลูกจ้าง เพื่อให้มีความชำนาญและมีการทำงานเป็นระบบที่ดี ได้แก่ การป้องกันและระงับอัคคีภัย การตรวจความปลอดภัย และการรายงานความเสี่ยง กฎหมายความปลอดภัย และสิ่งเสริมเสริม



บริษัท ปตท. จำกัด (มหาชน)

รายงานผลการปฏิบัติตามมาตรการป้องกันและแก้ไขผลกระทบสิ่งแวดล้อม
และมาตรการติดตามตรวจสอบผลกระทบสิ่งแวดล้อม (ระยะก่อสร้าง)
โครงการก่อสร้างก๊าซธรรมชาติ นวนคร-รังสิต
(รายงานการขอเปลี่ยนแปลงรายละเอียดโครงการในรายงานการวิเคราะห์ผลกระทบสิ่งแวดล้อม
โครงการก่อสร้างก๊าซธรรมชาติ นวนคร-รังสิต (ครั้งที่ 1))

ฉบับที่ 2 ระหว่างเดือนกรกฎาคมถึงเดือนธันวาคม พ.ศ. 2565

ภาคผนวก 4-5

ตัวอย่างหนังสือแจ้งแผนการดำเนินกิจกรรม หลัง 18.00 น.

มกราคม 2566



3/4 ถนนประเสริฐมนูกิจ แขวงคลองจั่น เขตบึงกุ่ม กรุงเทพมหานคร 10240



โทรศัพท์ 0 2379 0141-2 โทรสาร 0 2379 0143-4



www.enticcompany.com



ผู้จัดทำรายงาน
บริษัท เอ็นติก จำกัด



ที่ SRPLC - PTT - 086

๙ กรกฎาคม 2565

เรื่อง ขอแจ้งประชาสัมพันธ์กิจกรรมก่อสร้างที่อาจก่อให้เกิดเสียงดัง และดำเนินงานช่วงเวลากลางคืน

โครงการย้ายท่อก๊าซธรรมชาติ เพื่อลดผลกระทบจากโครงการความร่วมมือระหว่างรัฐบาลแห่งราชอาณาจักรไทยและรัฐบาลแห่งสาธารณรัฐประชาชนจีน ในการพัฒนาระบบรถไฟความเร็วสูงเพื่อเชื่อมโยงภูมิภาคช่วงที่ 1 กรุงเทพฯ-หนองคาย (ระยะที่ 1 ช่วงกรุงเทพฯ - นครราชสีมา) สัญญา 4-2 (โครงการท่อส่งก๊าซธรรมชาติศูนย์ราชการแจ้งวัฒนะและศูนย์พลังงานแห่งชาติ (ปทุมธานี-พญาไท) และโครงการท่อส่งก๊าซธรรมชาติ นวนคร-รังสิต)

เรียน นายกเทศมนตรีตำบลบางพลู

ตามที่ บริษัท สยามราช จำกัด (มหาชน) (บริษัทฯ) เป็นผู้ดำเนินการก่อสร้างหลัก ของโครงการย้ายท่อก๊าซธรรมชาติ เพื่อลดผลกระทบจากโครงการความร่วมมือระหว่างรัฐบาลแห่งราชอาณาจักรไทยและรัฐบาลแห่งสาธารณรัฐประชาชนจีน ในการพัฒนาระบบรถไฟความเร็วสูงเพื่อเชื่อมโยงภูมิภาคช่วงที่ 1 กรุงเทพฯ-หนองคาย (ระยะที่ 1 ช่วงกรุงเทพฯ - นครราชสีมา) สัญญา 4-2 (โครงการท่อส่งก๊าซธรรมชาติศูนย์ราชการแจ้งวัฒนะและศูนย์พลังงานแห่งชาติ (ปทุมธานี-พญาไท) และโครงการท่อส่งก๊าซธรรมชาติ นวนคร-รังสิต) นั้น

บริษัทฯ ใคร่ขอเรียนแจ้งให้ทราบว่า การดำเนินงานก่อสร้างอาจมีการใช้เครื่องจักร อุปกรณ์ และกิจกรรมอื่น ๆ ที่อาจก่อให้เกิดเสียงดังมากกว่าปกติ และจะมีกิจกรรมก่อสร้างในช่วงเวลากลางคืน ตั้งแต่วันที่ 15 กรกฎาคม 2565 เป็นต้นไป ทั้งนี้ บริษัทฯ จะปฏิบัติตามด้านความปลอดภัย และมาตรการป้องกันและแก้ไขผลกระทบสิ่งแวดล้อม อย่างเคร่งครัด

ในการนี้ บริษัทฯ จึงใคร่ขอความอนุเคราะห์ท่านในการประชาสัมพันธ์ ประชาชน และผู้เกี่ยวข้องทราบ และขอภัยในความไม่สะดวกในการดำเนินดังกล่าว ทั้งนี้ มอบหมายให้ [REDACTED] ผู้จัดการฝ่ายก่อสร้าง [REDACTED] เป็นผู้ประสานงาน และให้ข้อมูลในรายละเอียดต่อไป

จึงเรียนมาเพื่อโปรดทราบและให้ความอนุเคราะห์

ขอแสดงความนับถือ

ผู้จัดการฝ่ายก่อสร้าง



ที่ SRPLC - PIT - 037

๑ กรกฎาคม 2565

เรื่อง ขอแจ้งประชาสัมพันธ์กิจกรรมก่อสร้างที่อาจก่อให้เกิดเสียงดัง และดำเนินงานช่วงเวลากลางคืน

โครงการย้ายท่อก๊าซธรรมชาติ เพื่อลดผลกระทบจากโครงการความร่วมมือระหว่างรัฐบาลแห่งราชอาณาจักรไทยและรัฐบาลแห่งสาธารณรัฐประชาชนจีน ในการพัฒนาระบบรถไฟความเร็วสูงเพื่อเชื่อมโยงภูมิภาคช่วงที่ 1 กรุงเทพฯ-หนองคาย (ระยะที่ 1 ช่วงกรุงเทพฯ - นครราชสีมา) สัญญา 4-2 (โครงการท่อส่งก๊าซธรรมชาติศูนย์ราชการแจ้งวัฒนะและศูนย์พลังงานแห่งชาติ (ปทุมธานี-พญาไท) และโครงการท่อส่งก๊าซธรรมชาติ นวนคร-รังสิต)

เรียน นายกองดีการบริหารส่วนตำบลสวนพริกไทย

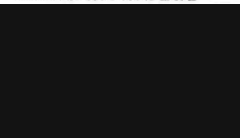
ตามที่ บริษัท สยามราช จำกัด (มหาชน) (บริษัทฯ) เป็นผู้ดำเนินการก่อสร้างหลัก ของโครงการย้ายท่อก๊าซธรรมชาติ เพื่อลดผลกระทบจากโครงการความร่วมมือระหว่างรัฐบาลแห่งราชอาณาจักรไทยและรัฐบาลแห่งสาธารณรัฐประชาชนจีน ในการพัฒนาระบบรถไฟความเร็วสูงเพื่อเชื่อมโยงภูมิภาคช่วงที่ 1 กรุงเทพฯ-หนองคาย (ระยะที่ 1 ช่วงกรุงเทพฯ - นครราชสีมา) สัญญา 4-2 (โครงการท่อส่งก๊าซธรรมชาติศูนย์ราชการแจ้งวัฒนะและศูนย์พลังงานแห่งชาติ (ปทุมธานี-พญาไท) และโครงการท่อส่งก๊าซธรรมชาติ นวนคร-รังสิต) นั้น

บริษัทฯ ได้ขอเรียนแจ้งให้ทราบว่า การดำเนินงานก่อสร้างอาจมีการใช้เครื่องจักร อุปกรณ์ และกิจกรรมอื่น ๆ ที่อาจก่อให้เกิดเสียงดังมากกว่าปกติ และจะมีกิจกรรมก่อสร้างในช่วงเวลากลางคืน ตั้งแต่วันที่ 15 กรกฎาคม 2565 เป็นต้นไป ทั้งนี้ บริษัทฯ จะปฏิบัติตามด้านความปลอดภัย และมาตรการป้องกันและแก้ไขผลกระทบสิ่งแวดล้อม อย่างเคร่งครัด

ในการนี้ บริษัทฯ จึงขอความอนุเคราะห์ท่านในการประชาสัมพันธ์ ประชาชน และผู้เกี่ยวข้องทราบ และขอภัยในความไม่สะดวกในการดำเนินดังกล่าว ทั้งนี้ มอบหมายให้ [REDACTED] ผู้จัดการฝ่ายก่อสร้าง [REDACTED] เป็นผู้ประสานงาน และให้ข้อมูลในรายละเอียดต่อไป

จึงเรียนมาเพื่อโปรดทราบและให้ความอนุเคราะห์

ขอแสดงความนับถือ



ผู้จัดการฝ่ายก่อสร้าง



ที่ SRPLC - PTT - 047

๑ กรกฎาคม 2565

เรื่อง ขอแจ้งประชาสัมพันธ์กิจกรรมก่อสร้างที่อาจก่อให้เกิดเสียงดัง และดำเนินงานช่วงเวลากลางคืน
โครงการย้ายท่อก๊าซธรรมชาติ เพื่อลดผลกระทบจากโครงการความร่วมมือระหว่างรัฐบาลแห่งราชอาณาจักรไทยและรัฐบาลแห่งสาธารณรัฐประชาชนจีน ในการพัฒนาระบบรถไฟความเร็วสูงเพื่อเชื่อมโยงภูมิภาคช่วงที่ 1 กรุงเทพฯ-หนองคาย (ระยะที่ 1 ช่วงกรุงเทพฯ - นครราชสีมา) สัญญา 4-2 (โครงการท่อส่งก๊าซธรรมชาติศูนย์ราชการแจ้งวัฒนะและศูนย์พลังงานแห่งชาติ (ปทุมธานี-พญาไท) และโครงการท่อส่งก๊าซธรรมชาติ นวนคร-รังสิต)

เรียน ผู้ใหญ่บ้านหมู่ที่ 4 ตำบลสวนพริกไทย

ตามที่ บริษัท สยามราช จำกัด (มหาชน) (บริษัทฯ) เป็นผู้ดำเนินการก่อสร้างหลัก ของโครงการย้ายท่อก๊าซธรรมชาติ เพื่อลดผลกระทบจากโครงการความร่วมมือระหว่างรัฐบาลแห่งราชอาณาจักรไทยและรัฐบาลแห่งสาธารณรัฐประชาชนจีน ในการพัฒนาระบบรถไฟความเร็วสูงเพื่อเชื่อมโยงภูมิภาคช่วงที่ 1 กรุงเทพฯ-หนองคาย (ระยะที่ 1 ช่วงกรุงเทพฯ - นครราชสีมา) สัญญา 4-2 (โครงการท่อส่งก๊าซธรรมชาติศูนย์ราชการแจ้งวัฒนะและศูนย์พลังงานแห่งชาติ (ปทุมธานี-พญาไท) และโครงการท่อส่งก๊าซธรรมชาติ นวนคร-รังสิต) นั้น

บริษัทฯ ใคร่ขอเรียนแจ้งให้ทราบว่า การดำเนินงานก่อสร้างอาจมีการใช้เครื่องจักร อุปกรณ์ และกิจกรรมอื่น ๆ ที่อาจก่อให้เกิดเสียงดังมากกว่าปกติ และจะมีกิจกรรมก่อสร้างในช่วงเวลากลางคืน ตั้งแต่วันที่ 15 กรกฎาคม 2565 เป็นต้นไป ทั้งนี้ บริษัทฯ จะปฏิบัติตามด้านความปลอดภัย และมาตรการป้องกันและแก้ไขผลกระทบสิ่งแวดล้อม อย่างเคร่งครัด

ในการนี้ บริษัทฯ จึงใคร่ขอความอนุเคราะห์ท่านในการประชาสัมพันธ์ ประชาชน และผู้เกี่ยวข้องทราบ และขออภัยในความไม่สะดวกในการดำเนินดังกล่าว ทั้งนี้ มอบหมายให้ [REDACTED] ผู้จัดการฝ่ายก่อสร้าง [REDACTED] เป็นผู้ประสานงาน และให้ข้อมูลในรายละเอียดต่อไป

จึงเรียนมาเพื่อโปรดทราบและให้ความอนุเคราะห์



ขอแสดงความนับถือ



ผู้จัดการฝ่ายก่อสร้าง



ที่ SRPLC - PTT - 050

1 กรกฎาคม 2565

เรื่อง ขอแจ้งประชาสัมพันธ์กิจกรรมก่อสร้างที่อาจก่อให้เกิดเสียงดัง และดำเนินงานช่วงเวลากลางคืน

โครงการย้ายท่อก๊าซธรรมชาติ เพื่อลดผลกระทบจากโครงการความร่วมมือระหว่างรัฐบาลแห่งราชอาณาจักรไทยและรัฐบาลแห่งสาธารณรัฐประชาชนจีน ในการพัฒนาระบบรถไฟความเร็วสูงเพื่อเชื่อมโยงภูมิภาคช่วงที่ 1 กรุงเทพฯ-หนองคาย (ระยะที่ 1 ช่วงกรุงเทพฯ - นครราชสีมา) สัญญา 4-2 (โครงการท่อส่งก๊าซธรรมชาติศูนย์ราชการแจ้งวัฒนะและศูนย์พลังงานแห่งชาติ (ปทุมธานี-พญาไท) และโครงการท่อส่งก๊าซธรรมชาติ นวนคร-รังสิต)

เรียน ผู้ใหญ่บ้านหมู่ที่ 2 ตำบลบางพูน

ตามที่ บริษัท สยามราช จำกัด (มหาชน) (บริษัทฯ) เป็นผู้ดำเนินการก่อสร้างหลัก ของโครงการย้ายท่อก๊าซธรรมชาติ เพื่อลดผลกระทบจากโครงการความร่วมมือระหว่างรัฐบาลแห่งราชอาณาจักรไทยและรัฐบาลแห่งสาธารณรัฐประชาชนจีน ในการพัฒนาระบบรถไฟความเร็วสูงเพื่อเชื่อมโยงภูมิภาคช่วงที่ 1 กรุงเทพฯ-หนองคาย (ระยะที่ 1 ช่วงกรุงเทพฯ - นครราชสีมา) สัญญา 4-2 (โครงการท่อส่งก๊าซธรรมชาติศูนย์ราชการแจ้งวัฒนะและศูนย์พลังงานแห่งชาติ (ปทุมธานี-พญาไท) และโครงการท่อส่งก๊าซธรรมชาติ นวนคร-รังสิต) นั้น

บริษัทฯ ใคร่ขอเรียนแจ้งให้ทราบว่า การดำเนินงานก่อสร้างอาจมีการใช้เครื่องจักร อุปกรณ์ และกิจกรรมอื่น ๆ ที่อาจก่อให้เกิดเสียงดังมากกว่าปกติ และจะมีกิจกรรมก่อสร้างในช่วงเวลากลางคืน ตั้งแต่วันที่ 15 กรกฎาคม 2565 เป็นต้นไป ทั้งนี้ บริษัทฯ จะปฏิบัติตามด้านความปลอดภัย และมาตรการป้องกันและแก้ไขผลกระทบสิ่งแวดล้อม อย่างเคร่งครัด

ในการนี้ บริษัทฯ จึงใคร่ขอความอนุเคราะห์ท่านในการประชาสัมพันธ์ ประชาชน และผู้เกี่ยวข้องทราบ และขอกฎในความสะดวกในการดำเนินดังกล่าว ทั้งนี้ มอบหมายให้ [REDACTED] ผู้จัดการฝ่ายก่อสร้าง [REDACTED] เป็นผู้ประสานงาน และให้ข้อมูลในรายละเอียดต่อไป

จึงเรียนมาเพื่อโปรดทราบและให้ความอนุเคราะห์

[REDACTED]
ขอแสดงความนับถือ

[REDACTED]
ผู้จัดการฝ่ายก่อสร้าง



ที่ SRPLC - PTT - 040

๑ กรกฎาคม 2565

เรื่อง ขอแจ้งประชาสัมพันธ์กิจกรรมก่อสร้างที่อาจก่อให้เกิดเสียงดัง และดำเนินงานช่วงเวลากลางคืน

โครงการย้ายท่อก๊าซธรรมชาติ เพื่อลดผลกระทบจากโครงการความร่วมมือระหว่างรัฐบาลแห่งราชอาณาจักรไทยและรัฐบาลแห่งสาธารณรัฐประชาชนจีน ในการพัฒนาระบบรถไฟความเร็วสูงเพื่อเชื่อมโยงภูมิภาคช่วงที่ 1 กรุงเทพฯ-หนองคาย (ระยะที่ 1 ช่วงกรุงเทพฯ - นครราชสีมา) สัญญา 4-2 (โครงการท่อส่งก๊าซธรรมชาติศูนย์ราชการแจ้งวัฒนะและศูนย์พลังงานแห่งชาติ (ปทุมธานี-พญาไท) และโครงการท่อส่งก๊าซธรรมชาติ นวนคร-รังสิต)

เรียน ประธานชุมชนรัตนโกสินทร์ กลุ่ม 2

ตามที่ บริษัท สยามราช จำกัด (มหาชน) (บริษัทฯ) เป็นผู้ดำเนินการก่อสร้างหลัก ของโครงการย้ายท่อก๊าซธรรมชาติ เพื่อลดผลกระทบจากโครงการความร่วมมือระหว่างรัฐบาลแห่งราชอาณาจักรไทยและรัฐบาลแห่งสาธารณรัฐประชาชนจีน ในการพัฒนาระบบรถไฟความเร็วสูงเพื่อเชื่อมโยงภูมิภาคช่วงที่ 1 กรุงเทพฯ-หนองคาย (ระยะที่ 1 ช่วงกรุงเทพฯ - นครราชสีมา) สัญญา 4-2 (โครงการท่อส่งก๊าซธรรมชาติศูนย์ราชการแจ้งวัฒนะและศูนย์พลังงานแห่งชาติ (ปทุมธานี-พญาไท) และโครงการท่อส่งก๊าซธรรมชาติ นวนคร-รังสิต) นั้น

บริษัทฯ ใคร่ขอเรียนแจ้งให้ทราบว่า การดำเนินงานก่อสร้างอาจมีการใช้เครื่องจักร อุปกรณ์ และกิจกรรมอื่น ๆ ที่อาจก่อให้เกิดเสียงดังมากกว่าปกติ และจะมีกิจกรรมก่อสร้างในช่วงเวลากลางคืน ตั้งแต่วันที่ 15 กรกฎาคม 2565 เป็นต้นไป ทั้งนี้ บริษัทฯ จะปฏิบัติตามด้านความปลอดภัย และมาตรการป้องกันและแก้ไขผลกระทบสิ่งแวดล้อม อย่างเคร่งครัด

ในการนี้ บริษัทฯ จึงใคร่ขอความอนุเคราะห์ท่านในการประชาสัมพันธ์ ประชาชน และผู้เกี่ยวข้องทราบ และขอภัยในความไม่สะดวกในการดำเนินดังกล่าว ทั้งนี้ มอบหมายให้ [REDACTED] ผู้จัดการฝ่ายก่อสร้าง [REDACTED] เป็นผู้ประสานงาน และให้ข้อมูลในรายละเอียดต่อไป

จึงเรียนมาเพื่อโปรดทราบและให้ความอนุเคราะห์



ขอแสดงความนับถือ



ผู้จัดการฝ่ายก่อสร้าง



ที่ SRPLC - PTT - 038

1 กรกฎาคม 2565

เรื่อง ขอแจ้งประชาสัมพันธ์กิจกรรมก่อสร้างที่อาจก่อให้เกิดเสียงดัง และดำเนินงานช่วงเวลากลางคืน

โครงการย้ายท่อก๊าซธรรมชาติ เพื่อลดผลกระทบจากโครงการความร่วมมือระหว่างรัฐบาลแห่งราชอาณาจักรไทยและรัฐบาลแห่งสาธารณรัฐประชาชนจีน ในการพัฒนาระบบรถไฟความเร็วสูงเพื่อเชื่อมโยงภูมิภาคช่วงที่ 1 กรุงเทพฯ-หนองคาย (ระยะที่ 1 ช่วงกรุงเทพฯ - นครราชสีมา) สัญญา 4-2 (โครงการท่อส่งก๊าซธรรมชาติศูนย์ราชการแจ้งวัฒนะและศูนย์พลังงานแห่งชาติ (ปทุมธานี-พญาไท) และโครงการท่อส่งก๊าซธรรมชาติ นวนคร-รังสิต)

เรียน ประธานชุมชนเทพประทาน หมู่ 16

ตามที่ บริษัท สยามราช จำกัด (มหาชน) (บริษัทฯ) เป็นผู้ดำเนินการก่อสร้างหลัก ของโครงการย้ายท่อก๊าซธรรมชาติ เพื่อลดผลกระทบจากโครงการความร่วมมือระหว่างรัฐบาลแห่งราชอาณาจักรไทยและรัฐบาลแห่งสาธารณรัฐประชาชนจีน ในการพัฒนาระบบรถไฟความเร็วสูงเพื่อเชื่อมโยงภูมิภาคช่วงที่ 1 กรุงเทพฯ-หนองคาย (ระยะที่ 1 ช่วงกรุงเทพฯ - นครราชสีมา) สัญญา 4-2 (โครงการท่อส่งก๊าซธรรมชาติศูนย์ราชการแจ้งวัฒนะและศูนย์พลังงานแห่งชาติ (ปทุมธานี-พญาไท) และโครงการท่อส่งก๊าซธรรมชาติ นวนคร-รังสิต) นั้น

บริษัทฯ ใคร่ขอเรียนแจ้งให้ทราบว่า การดำเนินงานก่อสร้างอาจมีการใช้เครื่องจักร อุปกรณ์ และกิจกรรมอื่น ๆ ที่อาจก่อให้เกิดเสียงดังมากกว่าปกติ และจะมีกิจกรรมก่อสร้างในช่วงเวลากลางคืน ตั้งแต่วันที่ 15 กรกฎาคม 2565 เป็นต้นไป ทั้งนี้ บริษัทฯ จะปฏิบัติตามด้านความปลอดภัย และมาตรการป้องกันและแก้ไขผลกระทบสิ่งแวดล้อม อย่างเคร่งครัด

ในการนี้ บริษัทฯ จึงใคร่ขอความอนุเคราะห์ท่านในการประชาสัมพันธ์ ประชาชน และผู้เกี่ยวข้องทราบ และขอภัยในความไม่สะดวกในการดำเนินดังกล่าว ทั้งนี้ มอบหมายให้ [REDACTED] ผู้จัดการฝ่ายก่อสร้าง [REDACTED] เป็นผู้ประสานงาน และให้ข้อมูลในรายละเอียดต่อไป

จึงเรียนมาเพื่อโปรดทราบและให้ความอนุเคราะห์

ขอแสดงความนับถือ

ผู้จัดการฝ่ายก่อสร้าง



ที่ SRPLC - PTT - 089

1 กรกฎาคม 2565

เรื่อง ขอแจ้งประชาสัมพันธ์กิจกรรมก่อสร้างที่อาจก่อให้เกิดเสียงดัง และดำเนินงานช่วงเวลากลางคืน

โครงการย้ายท่อก๊าซธรรมชาติ เพื่อลดผลกระทบจากโครงการความร่วมมือระหว่างรัฐบาลแห่งราชอาณาจักรไทยและรัฐบาลแห่งสาธารณรัฐประชาชนจีน ในการพัฒนาระบบรถไฟความเร็วสูงเพื่อเชื่อมโยงภูมิภาคช่วงที่ 1 กรุงเทพฯ-หนองคาย (ระยะที่ 1 ช่วงกรุงเทพฯ - นครราชสีมา) สัญญา 4-2 (โครงการท่อส่งก๊าซธรรมชาติศูนย์ราชการแจ้งวัฒนะและศูนย์พลังงานแห่งชาติ (ปทุมธานี-พญาไท) และโครงการท่อส่งก๊าซธรรมชาติ นวนคร-รังสิต)

เรียน ประธานชุมชนแปดไร่งามฉวี

ตามที่ บริษัท สยามราช จำกัด (มหาชน) (บริษัทฯ) เป็นผู้ดำเนินการก่อสร้างหลัก ของโครงการย้ายท่อก๊าซธรรมชาติ เพื่อลดผลกระทบจากโครงการความร่วมมือระหว่างรัฐบาลแห่งราชอาณาจักรไทยและรัฐบาลแห่งสาธารณรัฐประชาชนจีน ในการพัฒนาระบบรถไฟความเร็วสูงเพื่อเชื่อมโยงภูมิภาคช่วงที่ 1 กรุงเทพฯ-หนองคาย (ระยะที่ 1 ช่วงกรุงเทพฯ - นครราชสีมา) สัญญา 4-2 (โครงการท่อส่งก๊าซธรรมชาติศูนย์ราชการแจ้งวัฒนะและศูนย์พลังงานแห่งชาติ (ปทุมธานี-พญาไท) และโครงการท่อส่งก๊าซธรรมชาติ นวนคร-รังสิต) นั้น

บริษัทฯ ใคร่ขอเรียนแจ้งให้ทราบว่า การดำเนินงานก่อสร้างอาจมีการใช้เครื่องจักร อุปกรณ์ และกิจกรรมอื่น ๆ ที่อาจก่อให้เกิดเสียงดังมากกว่าปกติ และจะมีกิจกรรมก่อสร้างในช่วงเวลากลางคืน ตั้งแต่วันที่ 15 กรกฎาคม 2565 เป็นต้นไป ทั้งนี้ บริษัทฯ จะปฏิบัติตามด้านความปลอดภัย และมาตรการป้องกันและแก้ไขผลกระทบสิ่งแวดล้อม อย่างเคร่งครัด

ในการนี้ บริษัทฯ จึงใคร่ขอความอนุเคราะห์ท่านในการประชาสัมพันธ์ ประชาชน และผู้เกี่ยวข้องทราบ และขอภัยในความไม่สะดวกในการดำเนินดังกล่าว ทั้งนี้ มอบหมายให้ [REDACTED] ผู้จัดการฝ่ายก่อสร้าง [REDACTED] เป็นผู้ประสานงาน และให้ข้อมูลในรายละเอียดต่อไป

จึงเรียนมาเพื่อโปรดทราบและให้ความอนุเคราะห์

ขอแสดงความนับถือ

ผู้จัดการฝ่ายก่อสร้าง



ที่ SRPLC - PTT - 052

4 กรกฎาคม 2565

เรื่อง ขอแจ้งประชาสัมพันธ์กิจกรรมก่อสร้างที่อาจก่อให้เกิดเสียงดัง และดำเนินงานช่วงเวลากลางคืน

โครงการย้ายท่อก๊าซธรรมชาติ เพื่อลดผลกระทบจากโครงการความร่วมมือระหว่างรัฐบาลแห่งราชอาณาจักรไทยและรัฐบาลแห่งสาธารณรัฐประชาชนจีน ในการพัฒนาระบบรถไฟความเร็วสูงเพื่อเชื่อมโยงภูมิภาคช่วงที่ 1 กรุงเทพฯ-หนองคาย (ระยะที่ 1 ช่วงกรุงเทพฯ - นครราชสีมา) สัญญา 4-2 (โครงการท่อส่งก๊าซธรรมชาติศูนย์ราชการแจ้งวัฒนะและศูนย์พลังงานแห่งชาติ (ปทุมธานี-พญาไท) และโครงการท่อส่งก๊าซธรรมชาติ นวนคร-รังสิต)

เรียน เจ้าอาวาสวัดเปรมประชา

ตามที่ บริษัท สยามราช จำกัด (มหาชน) (บริษัทฯ) เป็นผู้ดำเนินการก่อสร้างหลัก ของโครงการย้ายท่อก๊าซธรรมชาติ เพื่อลดผลกระทบจากโครงการความร่วมมือระหว่างรัฐบาลแห่งราชอาณาจักรไทยและรัฐบาลแห่งสาธารณรัฐประชาชนจีน ในการพัฒนาระบบรถไฟความเร็วสูงเพื่อเชื่อมโยงภูมิภาคช่วงที่ 1 กรุงเทพฯ-หนองคาย (ระยะที่ 1 ช่วงกรุงเทพฯ - นครราชสีมา) สัญญา 4-2 (โครงการท่อส่งก๊าซธรรมชาติศูนย์ราชการแจ้งวัฒนะและศูนย์พลังงานแห่งชาติ (ปทุมธานี-พญาไท) และโครงการท่อส่งก๊าซธรรมชาติ นวนคร-รังสิต) นั้น

บริษัทฯ ใคร่ขอเรียนแจ้งให้ทราบว่า การดำเนินงานก่อสร้างอาจมีการใช้เครื่องจักร อุปกรณ์ และกิจกรรมอื่น ๆ ที่อาจก่อให้เกิดเสียงดังมากกว่าปกติ และจะมีกิจกรรมก่อสร้างในช่วงเวลากลางคืน ตั้งแต่วันที่ 15 กรกฎาคม 2565 เป็นต้นไป ทั้งนี้ บริษัทฯ จะปฏิบัติตามด้านความปลอดภัย และมาตรการป้องกันและแก้ไขผลกระทบสิ่งแวดล้อม อย่างเคร่งครัด

ในการนี้ บริษัทฯ จึงใคร่ขอความอนุเคราะห์ท่านในการประชาสัมพันธ์ ประชาชน และผู้เกี่ยวข้องทราบ และขอกฎในความสะดวกในการดำเนินดังกล่าว ทั้งนี้ มอบหมายให้ [REDACTED] ผู้จัดการฝ่ายก่อสร้าง [REDACTED] เป็นผู้ประสานงาน และให้ข้อมูลในรายละเอียดต่อไป

จึงเรียนมาเพื่อโปรดทราบและให้ความอนุเคราะห์

[REDACTED]
ขอแสดงความนับถือ

[REDACTED]
ผู้จัดการฝ่ายก่อสร้าง



บริษัท ปตท. จำกัด (มหาชน)

รายงานผลการปฏิบัติตามมาตรการป้องกันและแก้ไขผลกระทบสิ่งแวดล้อม
และมาตรการติดตามตรวจสอบผลกระทบสิ่งแวดล้อม (ระยะก่อสร้าง)
โครงการก่อสร้างก๊าซธรรมชาติ นวนคร-รังสิต
(รายงานการขอเปลี่ยนแปลงรายละเอียดโครงการในรายงานการวิเคราะห์ผลกระทบสิ่งแวดล้อม
โครงการก่อสร้างก๊าซธรรมชาติ นวนคร-รังสิต (ครั้งที่ 1))

ฉบับที่ 2 ระหว่างเดือนกรกฎาคมถึงเดือนธันวาคม พ.ศ. 2565

ภาคผนวก 4-6

ตัวอย่างเอกสารการประสานแผนการก่อสร้างกับการรถไฟแห่งประเทศไทย

มกราคม 2566



3/4 ถนนประเสริฐมนูกิจ แขวงคลองจั่น เขตบึงกุ่ม กรุงเทพมหานคร 10240



โทรศัพท์ 0 2379 0141-2 โทรสาร 0 2379 0143-4



www.enticcompany.com



ผู้จัดทำรายงาน
บริษัท เอ็นทิก จำกัด



MINUTES OF MEETING



Minutes Written By:	Ms. Laddawan	Minutes Of Meeting No:	MOM-SRT-UNIQUE -PTT- SRPLC-REROUTE
Purpose of Meeting:	Construction Kick-Off Meeting		
Project:	โครงการย้ายท่อก๊าซธรรมชาติเพื่อลดผลกระทบจากโครงการความร่วมมือระหว่างรัฐบาลแห่งราชอาณาจักรไทยและรัฐบาลแห่งสาธารณรัฐประชาชนจีน ในการพัฒนาระบบรถไฟความเร็วสูงเพื่อเชื่อมโยงภูมิภาคช่วงที่ 1 กรุงเทพฯ-หนองคาย (ระยะที่ 1 ช่วงกรุงเทพฯ-นครราชสีมา) สัญญา 4-2	Contract No:	ปดท.ธก. /2/379/64
Location:	ห้องประชุม สำนักงานภาคสนาม บริเวณสถานีรถไฟเชียงรากน้อย	Time:	10.00 am.-12.00 pm.
		Date:	6 th July 2022

AGENDA ITEMS:

1	Project Introduction
2	แผนงานก่อสร้าง
3	ชี้แจงบริเวณพื้นที่การทำงาน
4	มาตรการการป้องกันและควบคุมการจราจร
5	others

ATTACHMENT

1	รายชื่อผู้เข้าร่วมประชุม
2	เอกสารการนำเสนอแผนงานก่อสร้างหรือย้ายท่อก๊าซธรรมชาติเพื่อลดผลกระทบโครงการรถไฟความเร็วสูงสัญญา 4-2
3	ขอคัดลงพื้นที่เพื่อตรวจสอบตำแหน่งฐานรากของโครงการโครงการความร่วมมือระหว่างรัฐบาลแห่งราชอาณาจักรไทยและรัฐบาลแห่งสาธารณรัฐประชาชนจีนในการพัฒนาระบบรถไฟความเร็วสูงเพื่อเชื่อมโยงภูมิภาค ช่วงที่ 1 กรุงเทพฯ – หนองคาย (ระยะที่ 1 ช่วงกรุงเทพฯ- นครราชสีมา) สัญญา 4-2 ลงวันที่ 23 ธันวาคม 2564
4	หนังสือ ปดท. แจ้งขออนุญาตนำส่งตำแหน่งพิกัดแนววางท่อก๊าซธรรมชาติแนวใหม่และขอความอนุเคราะห์ข้อมูลพิกัดฐานราก รวมถึงแบบก่อสร้างฐานราก ของโครงการความร่วมมือระหว่างรัฐบาลแห่งราชอาณาจักรไทยและรัฐบาลแห่งสาธารณรัฐประชาชนจีนในการพัฒนาระบบรถไฟความเร็วสูงเพื่อเชื่อมโยงภูมิภาค ช่วงที่ 1 กรุงเทพฯ-หนองคาย (ระยะที่ 1 ช่วงกรุงเทพฯ-นครราชสีมา) สัญญา 4-2 ลงวันที่ 28 เมษายน 2565

All parties confirmed and agreed the minutes of meeting in the following pages.

SRT Chiang Rak Noi	UNIQUE	PTT	SRPLC
Date_____	Date_____	Date_____	Date_____

MEETING NOTES			
Item	Details	Action By	Due Date
1.	Project Introduction		
1.1	บริษัท ปตท. นำเสนอโครงการย้ายท่อก๊าซธรรมชาติเพื่อลดผลกระทบจากโครงการความร่วมมือระหว่างรัฐบาลแห่งราชอาณาจักรไทยและรัฐบาลแห่งสาธารณรัฐประชาชนจีน ในการพัฒนาระบบรถไฟความเร็วสูงเพื่อเชื่อมโยงภูมิภาค ช่วงที่ 1 กรุงเทพฯ-หนองคาย (ระยะที่ 1 ช่วงกรุงเทพฯ-นครราชสีมา) สัญญา 4-2	SRPLC/PTT	
1.2	บริษัท ปตท. / สยามราช เสนอนำบุคลากร และแผนผังองค์กรสำหรับโครงการนี้	INFO	
2	แผนงานก่อสร้าง		
2.1	บริษัท ปตท. / สยามราช นำเสนอแผนงานก่อสร้าง โดยมีรายละเอียดดังนี้ <ul style="list-style-type: none"> • ส่วนงานที่ 1 รื้อย้ายท่อก๊าซฯ ขนาด 24" แผนเริ่มงาน วันที่ 11-07-22 สิ้นสุดวันที่ 06-10-22 • ส่วนงานที่ 2 รื้อย้ายท่อก๊าซฯ ขนาด 24" แผนเริ่มงาน วันที่ 22-07-22 สิ้นสุดวันที่ 30-11-22 • ส่วนงานที่ 3 รื้อย้ายท่อก๊าซฯ ขนาด 10" แผนเริ่มงาน วันที่ 11-07-22 สิ้นสุดวันที่ 19-12-22 • ส่วนงานที่ 4 รื้อย้ายท่อก๊าซฯ ขนาด 12" แผนเริ่มงาน วันที่ 26-09-22 สิ้นสุดวันที่ 17-12-22 • ส่วนงานที่ 5 รื้อย้ายท่อก๊าซฯ ขนาด 10" แผนเริ่มงาน วันที่ 03-08-22 สิ้นสุดวันที่ 30-12-22 	INFO	
2.2	บริษัท ปตท. ขอนัดประชุมชี้แจงความคืบหน้าของโครงการ เดือนละ 1 ครั้ง	PTT/SRT	
3	ชี้แจงบริเวณพื้นที่การทำงาน		
3.1	บริษัท ปตท. แจ้งขอใช้พื้นที่งานสำหรับเชื่อมต่อท่อก๊าซฯ บริเวณถนนด้านหน้า Rangsit MR / ทางขึ้น-ลงรถไฟสถานี รังสิต ผังด้านทิศตะวันออก โดยจะทำการปิดถนน 2 เลนและทำทางเบี่ยงทางด้านหน้า Rangsit MR เพื่อใช้เป็นทางสัญจรสำหรับประชาชนทั่วไป <ul style="list-style-type: none"> • การรถไฟไทย แนะนำให้ทำหนังสือขอใช้พื้นที่โดยแนบรายละเอียดแผนการจัดการจราจรและรูปแบบเส้นทางที่จะทำทางเบี่ยงชั่วคราว • ก่อนการเริ่มงาน การรถไฟไทย แจ้งเข้าสำรวจพื้นที่ทำรายการก่อนและหลังการส่งคืนพื้นที่ 	PTT/SRPLC	
3.2	บริษัท ปตท. แจ้งขอใช้พื้นที่งานสำหรับเชื่อมต่อท่อส่งก๊าซฯ บริเวณใต้สะพานข้ามทางรถไฟ รังสิต-ปทุมธานี โดยจะทำการปิดถนน 1 ช่องทางเดินรถฝั่งขาไปรังสิต และให้รถสัญจรได้ 1 เส้นทาง <ul style="list-style-type: none"> • การรถไฟไทย แจ้งพื้นที่รับผิดชอบในบริเวณนี้ คือ แขวงทางหลวงพทุมธานี • การรถไฟไทย แนะนำให้ทำหนังสือขอใช้พื้นที่โดยแนบรายละเอียดแผนการจัดการจราจรและรูปแบบเส้นทางที่จะทำทางเบี่ยงชั่วคราว 	PTT/SRPLC	
4	มาตรการการป้องกันและควบคุมการจราจร		
4.1	การรถไฟไทยแนะนำให้บริษัท ปตท. ทำตามมาตรการของ EIA และมาตรการแผนงานจัดการจราจรอย่างเคร่งครัด เพื่อให้ลดผลกระทบกับประชาชนสัญจรในพื้นที่ให้มากที่สุด	PTT/SRPLC	
5	Others		



MINUTES OF MEETING



MEETING NOTES			
Item	Details	Action By	Due Date
5.1	บริษัท ปตท. ขอความร่วมมือกับบริษัทยูนิค เข้าสำรวจพื้นที่ที่ระบุตำแหน่งเสาต่อหม้อรถไฟความเร็วสูง <ul style="list-style-type: none">การรถไฟไทยแนะนำให้บริษัท ปตท. ส่งหนังสือเชิญร่วมสำรวจตำแหน่งเสาต่อหม้อรถไฟความเร็วสูง เพื่อ ยืนยันตำแหน่งต่อไป ก่อนงานก่อสร้างอ้างอิงหนังสือเชิญร่วมเข้าสำรวจตำแหน่งเสาต่อหม้อ(ตามเอกสารแนบ 3,4)	PTT	

on July 6, 2022 at 10.00 A.M.

ประชุมรับฟังชี้แจงแผนงานก่อสร้าง ระหว่าง รฟภ.บริษัท ยูนิค เอ็นจิเนียริงแอนด์ คอนสตรัคชั่น จำกัด (มหาชน) และ ปตท.

[illegible]



MINUTES OF MEETING



Minutes Written By:	Ms. Laddawan	Minutes Of Meeting No:	MOM-SRT-UNIQUE -PTT- SRPLC- REROUTE
Purpose of Meeting:	Construction Meeting#1		
Project:	โครงการย้ายท่อก๊าซธรรมชาติเพื่อลดผลกระทบจากโครงการความร่วมมือระหว่างรัฐบาลแห่งราชอาณาจักรไทยและรัฐบาลแห่งสาธารณรัฐประชาชนจีน ในการพัฒนาระบบรถไฟความเร็วสูงเพื่อเชื่อมโยงภูมิภาคช่วงที่ 1 กรุงเทพฯ-หนองคาย (ระยะที่ 1 ช่วงกรุงเทพฯ-นครราชสีมา) สัญญา 4-2	Contract No:	ปตท.รกก./2/379/64
Location:	ห้องประชุม สำนักงานภาคสนาม บริเวณสถานีรถไฟเชียงรากน้อย	Time: 10.00 am.-12.00 pm.	Date: 11 th August 2022

AGENDA ITEMS:	
1	Project Introduction
2	แผนงานก่อสร้าง
3	ชี้แจงบริเวณพื้นที่การทำงาน
4	มาตรการการป้องกันและควบคุมการจราจร
5	others
ATTACHMENT	
1	รายชื่อผู้เข้าร่วมประชุม
2	CAD การเปรียบเทียบค่าพิกัด
3	หนังสือขอความอนุเคราะห์จัดประชุมผู้เกี่ยวข้องเพื่อนำเสนอความก้าวหน้าในโครงการวางท่อก๊าซธรรมชาติแนวใหม่ในเขตพื้นที่การรถไฟแห่งประเทศไทย (ช่วงรังสิต-เชียงรากน้อย) โครงการความร่วมมือระหว่างรัฐบาลแห่งราชอาณาจักรไทยและรัฐบาลแห่งสาธารณรัฐประชาชนจีนในการพัฒนาระบบรถไฟความเร็วสูงเพื่อเชื่อมโยงภูมิภาค ช่วงที่ 1 กรุงเทพฯ-หนองคาย(ระยะที่ 1 ช่วงกรุงเทพฯ- นครราชสีมา) สัญญา 4-2 ลงวันที่ 27 กรกฎาคม 2565

All parties confirmed and agreed the minutes of meeting in the following pages.

SRT Chiang Rak Noi	UNIQUE	PTT	SRPLC
Date_____	Date_____	Date_____	Date_____



MINUTES OF MEETING



MEETING NOTES			
Item	Details	Action By	Due Date
1.	Project Introduction		
1.1	บริษัท ปตท. นำเสนอโครงการย้ายท่อก๊าซธรรมชาติเพื่อลดผลกระทบจากโครงการความร่วมมือระหว่างรัฐบาลแห่งราชอาณาจักรไทยและรัฐบาลแห่งสาธารณรัฐประชาชนจีน ในการพัฒนาระบบรถไฟความเร็วสูงเพื่อเชื่อมโยงภูมิภาคช่วงที่ 1 กรุงเทพฯ-หนองคาย (ระยะที่ 1 ช่วงกรุงเทพฯ-นครราชสีมา) สัญญา 4-2	SRPLC/PTT	
1.2	บริษัท ปตท. / สยามราช แนะนำบุคลากร และแผนผังองค์กรสำหรับโครงการนี้	INFO	
2	แผนงานก่อสร้าง		
2.1	บริษัท ปตท. / สยามราช นำเสนอแผนงานก่อสร้าง โดยมีรายละเอียดดังนี้ <ul style="list-style-type: none">• ส่วนงานที่ 1 รื้อย้ายท่อก๊าซฯ ขนาด 24" แผนเริ่มงาน วันที่ 11-07-22 สิ้นสุดวันที่ 06-10-22• ส่วนงานที่ 2 รื้อย้ายท่อก๊าซฯ ขนาด 24" แผนเริ่มงาน วันที่ 22-07-22 สิ้นสุดวันที่ 30-11-22• ส่วนงานที่ 3 รื้อย้ายท่อก๊าซฯ ขนาด 10" แผนเริ่มงาน วันที่ 11-07-22 สิ้นสุดวันที่ 19-12-22• ส่วนงานที่ 4 รื้อย้ายท่อก๊าซฯ ขนาด 12" แผนเริ่มงาน วันที่ 26-09-22 สิ้นสุดวันที่ 17-12-22• ส่วนงานที่ 5 รื้อย้ายท่อก๊าซฯ ขนาด 10" แผนเริ่มงาน วันที่ 03-08-22 สิ้นสุดวันที่ 30-12-22	INFO	
2.2	บริษัท ปตท. ขอนัดประชุมชี้แจงความคืบหน้าของโครงการ เดือนละ 1 ครั้ง <ul style="list-style-type: none">• ประชุมประจำเดือน กรกฎาคม 65 ในวันที่ 11 สิงหาคม 65 เวลา 10.00 น.	PTT/SRT	11 ส.ค 65
2.3	บริษัท ปตท. แจ้งว่าพนักงานในส่วนของการงาน <ul style="list-style-type: none">• HDD1 ท่อ 24" เข้าถึงหน้างานทั้งหมดแล้ว• HDD2 มีงานเชื่อมท่อ 24" และมีการ Pilot drilling• HDD3 มีงานเชื่อมท่อ 24", RT, Hydrotest และมีการ Pilot drilling and reaming.• HDD5 ค้างท่อ 10" จบแล้ว	PTT/SRPLC	
3	ชี้แจงบริเวณพื้นที่การทำงาน		
3.1	บริษัท ปตท. แจ้งขอใช้พื้นที่ทำงานสำหรับเชื่อมต่อท่อก๊าซฯ บริเวณถนนด้านหน้า Rangsit MR / ทางขึ้น-ลงรถไฟสถานีรังสิต ผังด้านทิศตะวันออก โดยจะทำการปิดถนน 2 เลนและทำทางเบี่ยงทางด้านหน้า Rangsit MR เพื่อใช้เป็นทางสัญจรสำหรับประชาชนทั่วไป <ul style="list-style-type: none">• การรถไฟไทย แนะนำให้ทำหนังสือขอใช้พื้นที่โดยแนบรายละเอียดแผนการจัดการจราจร และรูปแบบเส้นทางที่จะทำทางเบี่ยงชั่วคราว• ก่อนการเริ่มงาน การรถไฟไทย แจ้งเข้าสำรวจพื้นที่ทำรายการก่อนและหลังการส่งคืนพื้นที่	PTT/SRPLC	



MINUTES OF MEETING



MEETING NOTES			
Item	Details	Action By	Due Date
3.2	บริษัท ปตท. แจ้งขอใช้พื้นที่ทำงานสำหรับเชื่อมต่อท่อส่งก๊าซฯ บริเวณใต้สะพานข้ามทางรถไฟรังสิต-ปทุมธานี โดยจะทำการปิดถนน 1 ช่องทางเดินรถฝั่งขาไปรังสิต และให้รถสัญจรได้ 1 เส้นทาง <ul style="list-style-type: none">การรถไฟไทย แจ้งพื้นที่รับผิดชอบในบริเวณนี้ คือ แขวงทางหลวง ปทุมธานีการรถไฟไทย แนะนำให้ทำหนังสือขอใช้พื้นที่โดยแนบรายละเอียดแผนการจัดการจราจรและรูปแบบเส้นทางที่จะทำทางเบี่ยงชั่วคราว	PTT/SRPLC	
4	มาตรการการป้องกันและควบคุมการจราจร		
4.1	การรถไฟไทยแนะนำให้บริษัท ปตท. ทำตามมาตรการของ EIA และมาตรการแผนงานจัดการจราจรอย่างเคร่งครัด เพื่อให้ลดผลกระทบกับประชาชนสัญจรในพื้นที่ให้มากที่สุด	PTT/SRPLC	
5	Others		
5.1	บริษัท ปตท. ขอความร่วมมือกับบริษัทยูนิค ตรวจสอบจุดพื้นที่ระบุดำเนินงานเสาตอม่อรถไฟความเร็วสูง <ul style="list-style-type: none">การรถไฟไทยแนะนำให้บริษัท ปตท. ส่งหนังสือเชิญเชิญร่วมสำรวจตำแหน่งเสาตอม่อรถไฟความเร็วสูง เพื่อยืนยันตำแหน่งต่อไป ก่อนงานก่อสร้างอ้างอิงหนังสือเชิญเชิญร่วมตรวจสอบตำแหน่งเสาตอม่อ (ตามเอกสารแนบ 3,4)[11 ต.ค 65] ทาง ปตท. ได้ทำการสำรวจค่าพิกัดหมุดของฐานรากของการรถไฟเรียบร้อยแล้ว และได้ส่งค่าพิกัดที่ทำการเปรียบเทียบ ให้กับทางการรถไฟเรียบร้อยแล้ว[11 ต.ค 65] ทางการรถไฟฯ ขอเอกสารที่ประกอบในการประชุม และไฟล์ CAD ที่ทำการเปรียบเทียบค่าพิกัด (ตามเอกสารแนบ 2)	PTT	

Attendance of meeting

on Aug 11, 2022 at 10.00 A.M.

ประชุมรับฟังชี้แจงความก้าวหน้างานก่อสร้าง ประจำเดือน กรกฎาคม 2565
ระหว่าง รฟภ.บริษัท ยูนิค เอ็นจิเนียริงแอนด์ คอนสตรัคชั่น จำกัด (มหาชน) และ ปตท.
ณ ห้องประชุมสำนักงานภาคสนาม บริเวณสถานีรถไฟเชียงรากน้อย

NO.	NAME	TITLE	COMPANY	SIGNATURE	EMAIL	TEL NO.
1		กิตติกร	PTT			
2		วิฑูรย์	PTT			
3		จิตติกร	PTT			
4		วิฑูรย์	PTT			
5		วิฑูรย์	PTT			
6		กิตติกร	PTT			
7		พจ.พชรพร	PTT			
8		พจ.กนก	PTT			
9		FE	SRT			
10		ว.ล.	PTT			
11		กิตติกร	SRPLC			
12		กิตติกร	CSC			
13		Admin.	SRPLC			
14						
15						
16						
17						
18						
19						
20						
21						
22						
23						
24						
25						
26						
27						
28						
29						
30						



บริษัท ปตท. จำกัด (มหาชน)

รายงานผลการปฏิบัติตามมาตรการป้องกันและแก้ไขผลกระทบสิ่งแวดล้อม
และมาตรการติดตามตรวจสอบผลกระทบสิ่งแวดล้อม (ระยะก่อสร้าง)
โครงการท่อส่งก๊าซธรรมชาติ นวนคร-รังสิต
(รายงานการขอเปลี่ยนแปลงรายละเอียดโครงการในรายงานการวิเคราะห์ผลกระทบสิ่งแวดล้อม
โครงการท่อส่งก๊าซธรรมชาติ นวนคร-รังสิต (ครั้งที่ 1))
ฉบับที่ 2 ระหว่างเดือนกรกฎาคมถึงเดือนธันวาคม พ.ศ. 2565

ภาคผนวก 5

บันทึก และเอกสารภายในโครงการ

มกราคม 2566

📍 3/4 ถนนประดิษฐ์มนูญกิจ แขวงคลองกุ่ม เขตบึงกุ่ม กรุงเทพมหานคร 10240
☑ โทรศัพท์ 0 2379 0141-2 โทรสาร 0 2379 0143-4
🌐 www.enticcompany.com



ผู้จัดทำรายงาน
บริษัท เอ็นทิก จำกัด



บริษัท ปตท. จำกัด (มหาชน)

รายงานผลการปฏิบัติตามมาตรการป้องกันและแก้ไขผลกระทบสิ่งแวดล้อม
และมาตรการติดตามตรวจสอบผลกระทบสิ่งแวดล้อม (ระยะก่อสร้าง)
โครงการก่อสร้างก๊าซธรรมชาติ นวนคร-รังสิต
(รายงานการขอเปลี่ยนแปลงรายละเอียดโครงการในรายงานการวิเคราะห์ผลกระทบสิ่งแวดล้อม
โครงการก่อสร้างก๊าซธรรมชาติ นวนคร-รังสิต (ครั้งที่ 1))
ฉบับที่ 2 ระหว่างเดือนกรกฎาคมถึงเดือนธันวาคม พ.ศ. 2565

ภาคผนวก 5-1

บันทึกการฉีดพรมน้ำของโครงการ

มกราคม 2566

3/4 ถนนประดิษฐ์มนูญกิจ แขวงคลองจั่น เขตบึงกุ่ม กรุงเทพมหานคร 10240
โทรศัพท์ 0 2379 0141-2 โทรสาร 0 2379 0143-4
www.enticcompany.com



ผู้จัดทำรายงาน
บริษัท เอ็นทิก จำกัด



แบบบันทึกการฉีดพรมน้ำ



โครงการย้ายท่อก๊าซธรรมชาติ เพื่อลดผลกระทบจากโครงการความร่วมมือระหว่างรัฐบาลแห่งราชอาณาจักรไทยและรัฐบาลแห่งสาธารณรัฐประชาชนจีน
ในการพัฒนาระบบรถไฟความเร็วสูงเพื่อเชื่อมโยงภูมิภาคช่วงที่ 1 กรุงเทพฯ-หนองคาย
(ระยะที่ 1 ช่วงกรุงเทพฯ- นครราชสีมา) สัญญา 4-2 (โครงการต่อช่วงก๊าซฯ นวนคร-รังสิต)

วันเดือนปี	เวลาการฉีดพรมน้ำ					รวมจำนวน (ครั้ง/วัน)	ลงชื่อผู้ดำเนินการ
	ครั้งที่ 1	ครั้งที่ 2	ครั้งที่ 3	ครั้งที่ 4	ครั้งที่ 5		
1/7/2565	9.00	14.00				2	
2/7/2565	ฝนตก	ฝนตก				-	
3/7/2565	10.00	ฝนตก				1	
4/7/2565	10.30	15.20				2	
5/7/2565	10.00	15.00				2	
6/7/2565	9.00	13.00				2	
7/7/2565	9.30	13.30				2	
8/7/2565	10.00	14.00				2	
9/7/2565	ฝนตก	14.00				1	
10/7/2565	ฝนตก	14.00				1	
11/7/2565	12.00	ฝนตก				1	
12/7/2565	ฝนตก	ฝนตก				-	
13/7/2565	10.00	ฝนตก				1	
14/7/2565	10.00	ฝนตก				1	
15/7/2565	ฝนตก	14.00				1	
16/7/2565	10.00	ฝนตก				1	
17/7/2565	9.00	13.00				2	
18/7/2565	9.30	14.00				2	
19/7/2565	9.20	14.00				2	
20/7/2565	10.00	14.00				2	
21/7/2565	9.30	ฝนตก				1	
22/7/2565	10.00	ฝนตก				1	
23/7/2565	10.00	13.30				2	
24/7/2565	9.00	14.00				2	
25/7/2565	10.00	14.30				2	
26/7/2565	10.00	15.00				2	
27/7/2565	ฝนตก	13.00				1	
28/7/2565	10.00	14.00				2	
29/7/2565	9.30	15.00				2	
30/7/2565	9.30	14.00				2	
31/7/2565	10.00	14.00				2	
<div></div> <div>(เจ้าหน้าที่ความปลอดภัยฯ โครงการ)</div>				<div></div> <div>(ผู้จัดการความปลอดภัยฯ โครงการ)</div>			



แบบบันทึกการฉีดพรมน้ำ



โครงการย้ายท่อก๊าซธรรมชาติ เพื่อลดผลกระทบจากโครงการความร่วมมือระหว่างรัฐบาลแห่งราชอาณาจักรไทยและรัฐบาลแห่งสาธารณรัฐประชาชนจีน
ในการพัฒนาระบบท่อไคความเร็วสูงเพื่อเชื่อมโยงภูมิภาคช่วงที่ 1 กรุงเทพฯ-หนองคาย
(ระยะที่ 1 ช่วงกรุงเทพฯ- นครราชสีมา) สัญญา 4-2 (โครงการท่อส่งก๊าซฯ นวนคร-รังสิต)

วัน/เดือน/ปี	เวลาการฉีดพรมน้ำ					รวมจำนวน (ครั้ง/วัน)	ลงชื่อผู้ดำเนินการ
	ครั้งที่ 1	ครั้งที่ 2	ครั้งที่ 3	ครั้งที่ 4	ครั้งที่ 5		
1/8/2565	10.00	-	-	-	-	1	
2/8/2565	09.00	15.00	-	-	-	2	
3/8/2565	10.00	14.00	-	-	-	2	
4/8/2565	09.00	14.00	-	-	-	2	
5/8/2565	10.00	15.00	-	-	-	2	
6/8/2565	09.00	15.00	-	-	-	2	
7/8/2565							
8/8/2565	10.00	-	-	-	-	1	
9/8/2565	09.00	15.00	-	-	-	2	
10/8/2565	ฝนตก	-	-	-	-	-	
11/8/2565	10.00	15.00	-	-	-	2	
12/8/2565	09.00	14.00	-	-	-	2	
13/8/2565	09.00	14.00	-	-	-	2	
14/8/2565							
15/8/2565	09.00	15.00	-	-	-	2	
16/8/2565	09.00	14.00	-	-	-	2	
17/8/2565	10.00	-	-	-	-	1	
18/8/2565	10.00	15.00	-	-	-	2	
19/8/2565	09.00	-	-	-	-	1	
20/8/2565	10.00	14.00	-	-	-	2	
21/8/2565							
22/8/2565	10.00	14.00	-	-	-	2	
23/8/2565	10.00	15.00	-	-	-	2	
24/8/2565	09.00	14.00	-	-	-	2	
25/8/2565	09.00	-	-	-	-	1	
26/8/2565	10.00	15.00	-	-	-	2	
27/8/2565	09.00	14.00	-	-	-	2	
28/8/2565							
29/8/2565	10.00	14.00	-	-	-	2	
30/8/2565	09.00	15.00	-	-	-	2	
31/8/2565	09.00	14.00	-	-	-	2	
<div></div> (เจ้าหน้าที่ความปลอดภัยฯ โครงการ)				<div></div> (ผู้จัดการควบคุมปฏิบัติงาน โครงการ)			



แบบบันทึกการฉีดพรมน้ำ



โครงการย้ายท่อก๊าซธรรมชาติ เพื่อลดผลกระทบจากโครงการความร่วมมือระหว่างรัฐบาลแห่งราชอาณาจักรไทยและรัฐบาลแห่งสาธารณรัฐประชาชนจีน

ในการพัฒนาระบบรถไฟความเร็วสูงเพื่อเชื่อมโยงภูมิภาคช่วงที่ 1 กรุงเทพฯ-หนองคาย
(ระยะที่ 1 ช่วงกรุงเทพฯ - นครราชสีมา) สัญญา 4-2 (โครงการท่อส่งก๊าซฯ นวนคร-รังสิต)

วัน/เดือน/ปี	เวลาการฉีดพรมน้ำ					รวมจำนวน (ครั้ง/วัน)	ลงชื่อผู้ดำเนินการ
	ครั้งที่ 1	ครั้งที่ 2	ครั้งที่ 3	ครั้งที่ 4	ครั้งที่ 5		
1/9/2565	09:00	14:00				2	
2/9/2565	06:30	15:00				2	
3/9/2565	09:00	13:30				2	
4/9/2565							
5/9/2565	10:00	ฝนตก				1	
6/9/2565	10:00	ฝนตก				1	
7/9/2565	ฝนตก						
8/9/2565	ฝนตก	-	-	-	-	-	
9/9/2565	09:00	14:30	-	-	-	2	
10/9/2565	08:30	14:00	-	-	-	2	
11/9/2565	-	-	-	-	-	-	
12/9/2565	08:30	ฝนตก	-	-	-	1	
13/9/2565	10:00	ฝนตก	-	-	-	1	
14/9/2565	09:00	ฝนตก	-	-	-	1	
15/9/2565	08:30	13:30	-	-	-	2	
16/9/2565	08:30	13:30	-	-	-	2	
17/9/2565	09:00	14:00	-	-	-	2	
18/9/2565	-	-	-	-	-	-	
19/9/2565	08:30	14:00	-	-	-	2	
20/9/2565	09:00	14:00	-	-	-	2	
21/9/2565	09:00	14:00	-	-	-	2	
22/9/2565	08:30	13:30	-	-	-	2	
23/9/2565	08:30	13:30	-	-	-	2	
24/9/2565	09:00	13:30	-	-	-	2	
25/9/2565	-	-	-	-	-	-	
26/9/2565	ฝนตก	-	-	-	-	-	
27/9/2565	08:30	14:30	-	-	-	2	
28/9/2565	09:30	ฝนตก	-	-	-	1	
29/9/2565	ฝนตก	-	-	-	-	-	
30/9/2565	09:00	ฝนตก	-	-	-	1	
(เจ้าหน้าที่ความปลอดภัยฯ โครงการ)				(ผู้จัดการความปลอดภัยฯ โครงการ)			



แบบบันทึกการฉีดพรมน้ำ



โครงการย้ายหอก๊าซธรรมชาติ เพื่อลดผลกระทบจากโครงการความร่วมมือระหว่างรัฐบาลแห่งราชอาณาจักรไทยและรัฐบาลแห่งสาธารณรัฐประชาชนจีน
ในการพัฒนาระบบรถไฟความเร็วสูงเพื่อเชื่อมโยงภูมิภาคช่วงที่ 1 กรุงเทพฯ-หนองคาย
(ระยะที่ 1 ช่วงกรุงเทพฯ - นครราชสีมา) สัญญา 4-2 (โครงการก่อสร้างฯ นวนคร-รังสิต)

วัน/เดือน/ปี	เวลาการฉีดพรมน้ำ					รวมจำนวน (ครั้ง/วัน)	ลงชื่อผู้ดำเนินการ
	ครั้งที่ 1	ครั้งที่ 2	ครั้งที่ 3	ครั้งที่ 4	ครั้งที่ 5		
1/10/2565	10:00	15:00	-	-	-	2	
2/10/2565							
3/10/2565	11:00	16:00	-	-	-	2	
4/10/2565	10:00	16:30	-	-	-	2	
5/10/2565	09:00	ฝนตก	-	-	-	1	
6/10/2565	11:30	17:00	-	-	-	2	
7/10/2565	10:00	ฝนตก	-	-	-	1	
8/10/2565	10:00	15:00	-	-	-	2	
9/10/2565							
10/10/2565	11:00	15:00	-	-	-	2	
11/10/2565	09:00	16:30	-	-	-	2	
12/10/2565	10:30	16:30	-	-	-	2	
13/10/2565	10:00	17:00	-	-	-	2	
14/10/2565	11:00	16:00	-	-	-	2	
15/10/2565	09:30	15:00	-	-	-	2	
16/10/2565							
17/10/2565	10:00	16:00	-	-	-	2	
18/10/2565	10:30	15:30	-	-	-	2	
19/10/2565	10:00	16:00	-	-	-	2	
20/10/2565	09:30	15:30	-	-	-	2	
21/10/2565	11:00	16:00	-	-	-	2	
22/10/2565	10:00	16:30	-	-	-	2	
23/10/2565							
24/10/2565	10:00	16:00	-	-	-	2	
25/10/2565	10:30	16:30	-	-	-	2	
26/10/2565	10:00	16:00	-	-	-	2	
27/10/2565	11:00	16:30	-	-	-	2	
28/10/2565	09:30	15:30	-	-	-	2	
29/10/2565	10:30	17:00	-	-	-	2	
30/10/2565							
31/10/2565	11:00	17:00	-	-	-	-	
(เจ้าหน้าที่ความปลอดภัยฯ โครงการ)				(ผู้จัดการความปลอดภัยฯ โครงการ)			



แบบบันทึกการฉีดพรมน้ำ



โครงการย้ายท่อก๊าซธรรมชาติ เพื่อลดผลกระทบจากโครงการความร่วมมือระหว่างรัฐบาลแห่งราชอาณาจักรไทยและรัฐบาลแห่งสาธารณรัฐประชาชนจีน
ในการพัฒนาระบบท่อไฟฟ้าความเร็วสูงเพื่อเชื่อมโยงภูมิภาคช่วงที่ 1 กรุงเทพฯ-หนองคาย
(ระยะที่ 1 ช่วงกรุงเทพฯ - นครราชสีมา) สัญญา 4-2 (โครงการท่อส่งก๊าซฯ นวนคร-รังสิต)

วัน/เดือน/ปี	เวลาการฉีดพรมน้ำ					รวมจำนวน (ครั้ง/วัน)	ลงชื่อผู้ดำเนินการ
	ครั้งที่ 1	ครั้งที่ 2	ครั้งที่ 3	ครั้งที่ 4	ครั้งที่ 5		
1/11/2565	09:00	14:00	-	-	-	2	
2/11/2565	09:00	15:00	-	-	-	2	
3/11/2565	09:30	15:00	-	-	-	2	
4/11/2565	09:00	13:30	-	-	-	2	
5/11/2565	10:00	14:00	-	-	-	2	
6/11/2565	-	-	-	-	-	-	
7/11/2565	09:30	15:00	-	-	-	2	
8/11/2565	10:00	15:30	-	-	-	2	
9/11/2565	10:00	15:00	-	-	-	2	
10/11/2565	09:00	14:00	-	-	-	2	
11/11/2565	09:00	13:30	-	-	-	2	
12/11/2565	09:30	13:30	-	-	-	2	
13/11/2565	-	-	-	-	-	-	
14/11/2565	09:00	ฝนตก	-	-	-	1	
15/11/2565	ฝนตก	16:00	-	-	-	1	
16/11/2565	09:30	14:00	-	-	-	2	
17/11/2565	10:00	15:00	-	-	-	2	
18/11/2565	ฝนตก	-	-	-	-	-	
19/11/2565	ฝนตก	-	-	-	-	-	
20/11/2565	-	-	-	-	-	-	
21/11/2565	09:00	15:00	-	-	-	2	
22/11/2565	09:30	14:00	-	-	-	2	
23/11/2565	10:00	ฝนตก	-	-	-	1	
24/11/2565	ฝนตก	-	-	-	-	-	
25/11/2565	10:00	14:00	-	-	-	2	
26/11/2565	09:00	14:00	-	-	-	2	
27/11/2565	ฝนตก	-	-	-	-	-	
28/11/2565	11:00	16:00	-	-	-	2	
29/11/2565	10:00	15:00	-	-	-	2	
30/11/2565	10:00	14:00	-	-	-	2	
(เจ้าหน้าที่ความปลอดภัยฯ โครงการ)				(ผู้จัดการความปลอดภัยฯ โครงการ)			



แบบบันทึกการฉีดพรมน้ำ



โครงการชื้อท่อก๊าซธรรมชาติ เพื่อลดผลกระทบจากโครงการความร่วมมือระหว่างรัฐบาลแห่งราชอาณาจักรไทยและรัฐบาลแห่งสาธารณรัฐประชาชนจีน
ในการพัฒนาระบบรถไฟความเร็วสูงเพื่อเชื่อมโยงภูมิภาคช่วงที่ 1 กรุงเทพฯ-หนองคาย
(ระยะที่ 1 ช่วงกรุงเทพฯ - นครราชสีมา) สัญญา 4-2 (โครงการท่อส่งก๊าซฯ นวนคร-รังสิต)

วัน/เดือน/ปี	เวลาการฉีดพรมน้ำ					รวมจำนวน (ครั้ง/วัน)	ลงชื่อผู้ดำเนินการ
	ครั้งที่ 1	ครั้งที่ 2	ครั้งที่ 3	ครั้งที่ 4	ครั้งที่ 5		
1/12/2565	๙:๐๐	14:๐๐				2	
2/12/2565	๙:๐๐	1๕:๐๐				2	
3/12/2565	๙:๓๐	1๕:๐๐				2	
4/12/2565	-	-				-	
5/12/2565	๙:๐๐	1๖:๓๐				2	
6/12/2565	10:๐๐	14:๐๐				2	
7/12/2565	๙:๓๐	1๕:๐๐				2	
8/12/2565	10:๐๐	1๕:๐๐				2	
9/12/2565	10:๐๐	1๕:๐๐				2	
10/12/2565	๙:๐๐	14:๐๐				2	
11/12/2565	-	-				-	
12/12/2565	๙:๐๐	1๖:๓๐				2	
13/12/2565	๙:๓๐	1๖:๓๐				2	
14/12/2565	๙:๓๐	14:๐๐				2	
15/12/2565	๙:๐๐	1๔:๓๐				2	
16/12/2565	๙:๓๐	14:๐๐				2	
17/12/2565	10:๐๐	1๖:๓๐				2	
18/12/2565	-	-				-	
19/12/2565	๙:๐๐	14:๐๐				2	
20/12/2565	๙:๐๐	14:๐๐				2	
21/12/2565	๙:๐๐	1๕:๐๐				2	
22/12/2565	๙:๓๐	14:๐๐				2	
23/12/2565	10:๐๐	14:๐๐				2	
24/12/2565	10:๐๐	14:๐๐				2	
25/12/2565	-	-				-	
26/12/2565	10:๐๐	14:๐๐				2	
27/12/2565	๙:๐๐	14:๐๐				2	
28/12/2565	10:๐๐	1๕:๐๐				2	
29/12/2565	11:๐๐	16:๐๐				2	
30/12/2565	10:๐๐	1๕:๐๐				2	
31/12/2565	10:๐๐	14:๐๐				2	
<div></div> (เจ้าหน้าที่ความปลอดภัยฯ โครงการ)			<div></div> (ผู้จัดการความปลอดภัยฯ โครงการ)				



บริษัท ปตท. จำกัด (มหาชน)

รายงานผลการปฏิบัติตามมาตรการป้องกันและแก้ไขผลกระทบสิ่งแวดล้อม
และมาตรการติดตามตรวจสอบผลกระทบสิ่งแวดล้อม (ระยะก่อสร้าง)
โครงการก่อสร้างก๊าซธรรมชาติ นวนคร-รังสิต
(รายงานการขอเปลี่ยนแปลงรายละเอียดโครงการในรายงานการวิเคราะห์ผลกระทบสิ่งแวดล้อม
โครงการก่อสร้างก๊าซธรรมชาติ นวนคร-รังสิต (ครั้งที่ 1))
ฉบับที่ 2 ระหว่างเดือนกรกฎาคมถึงเดือนธันวาคม พ.ศ. 2565

ภาคผนวก 5-2

บันทึกปริมาณขยะ ของเสียอันตราย

มกราคม 2566

3/4 ถนนประเสริฐนุกิจ แขวงคลองจั่น เขตบึงกุ่ม กรุงเทพมหานคร 10240
โทรศัพท์ 0 2379 0141-2 โทรสาร 0 2379 0143-4
www.enticcompany.com



ผู้จัดทำรายงาน
บริษัท เอ็นทิก จำกัด



แบบบันทึกปริมาณขยะ



โครงการย้ายที่กักขังรวมขยะ เพื่อลดผลกระทบจากโครงการความร่วมมือระหว่างรัฐบาลแห่งราชอาณาจักรไทยและรัฐบาลแห่งสาธารณรัฐประชาชนจีน ในการพัฒนาระบบรถไฟความเร็วสูงเพื่อเชื่อมโยงภูมิภาคช่วงที่ 1 กรุงเทพฯ-หนองคาย (ระยะที่ 1 ช่วงกรุงเทพฯ - นครราชสีมา) สัญญา 4-2 (โครงการก่อสร้างก๊าซฯ ศูนย์ราชการแจ้งวัฒนะและศูนย์พลังงานแห่งชาติ (ปทุมธานี-พญาไท) และโครงการก่อสร้างก๊าซฯ นวนคร-รังสิต))

วัน/เดือน/ปี	ปริมาณ (กิโลกรัม/วัน)			หมายเหตุ
	ขยะทั่วไป	ขยะรีไซเคิล	ขยะอันตราย	
1/7/2565	20	8	0	
2/7/2565	22	-	0	
3/7/2565	26	-	0	
4/7/2565	24	-	0	
5/7/2565	20	-	0	
6/7/2565	23	-	0	
7/7/2565	23	-	0	
8/7/2565	20	7	0	
9/7/2565	22	-	0	
10/7/2565	21	-	0	
11/7/2565	21	-	0	
12/7/2565	21	-	0	
13/7/2565	23	-	0	
14/7/2565	24	-	0	
15/7/2565	20	8	0	
16/7/2565	24	-	0	
17/7/2565	20	-	0	
18/7/2565	22	-	0	
19/7/2565	23	-	0	
20/7/2565	21	-	0	
21/7/2565	21	-	0	
22/7/2565	23	6	0	
23/7/2565	23	-	0	
24/7/2565	21	-	0	
25/7/2565	22	-	0	
26/7/2565	22	-	0	
27/7/2565	21	-	0	
28/7/2565	23	-	0	
29/7/2565	23	8	0	
30/7/2565	24	-	0	
31/7/2565	24	-	0	
รวม	691	97	0	

Note :



ขยะทั่วไป (General Waste)
เช่น ห่อพลาสติก กงเต๋าสึกเป็นอัน
เศษอาหาร โฟมเบียร์อาหาร เป็นต้น



ขยะรีไซเคิล (Recycle Waste) เช่น
แก้ว กระดาษ กระป๋อง เครื่องดื่ม เศษ
พลาสติก เศษ โลหะ อลูมิเนียม ยาง
รถยนต์ เป็นต้น



ขยะอันตราย (Hazardous Waste) เช่น
ถังไฟฉาย แบตเตอรี่ ถังดับเพลิง
อุปกรณ์จากการหาสี ภาชนะบรรจุ
น้ำมันเครื่องใช้ผิดต่างๆ

(เจ้าหน้าที่ความปลอดภัยฯ โครงการ)

(ผู้จัดการความปลอดภัยฯ โครงการ)



แบบบันทึกปริมาณขยะ



โครงการถ่ายทอดก๊าซธรรมชาติ เพื่อลดผลกระทบจากโครงการความร่วมมือระหว่างรัฐบาลแห่งราชอาณาจักรไทยและรัฐบาลแห่งสาธารณรัฐประชาชนจีน ในการพัฒนาระบบส่งไฟฟ้าความเร็วสูงเพื่อเชื่อมโยงภูมิภาคช่วงที่ 1 กรุงเทพฯ-หนองคาย (ระยะที่ 1 ช่วงกรุงเทพฯ- นครราชสีมา) สัญญา 4-2 (โครงการท่อส่งก๊าซฯ ศูนย์ราชการแจ้งวัฒนะและศูนย์พลังงานแห่งชาติ (ปทุมธานี-พญาไท) และโครงการท่อส่งก๊าซฯ นวนคร-รังสิต))

วัน/เดือน/ปี	ปริมาณ (กิโลกรัม/วัน)			หมายเหตุ
	ขยะทั่วไป	ขยะรีไซเคิล	ขยะอันตราย	
1/8/2565	30	4 กก. / สี่ปอนด์	-	
2/8/2565	29	-	-	
3/8/2565	29	-	-	
4/8/2565	29	-	-	
5/8/2565	34	-	-	
6/8/2565	31	-	-	
7/8/2565	20	-	-	
8/8/2565	22	9 กก. สี่ปอนด์	-	
9/8/2565	32	-	-	
10/8/2565	34	-	-	
11/8/2565	26	-	-	
12/8/2565	30	-	-	
13/8/2565	33	-	-	
14/8/2565	32	-	-	
15/8/2565	25	9 กก. / สี่ปอนด์	-	
16/8/2565	22	-	-	
17/8/2565	23	-	-	
18/8/2565	24	-	-	
19/8/2565	34	-	-	
20/8/2565	31	-	-	
21/8/2565	4	-	-	
22/8/2565	34	6 กก. / สี่ปอนด์	-	
23/8/2565	31	-	-	
24/8/2565	25	-	-	
25/8/2565	22	-	-	
26/8/2565	29	-	-	
27/8/2565	33	-	-	
28/8/2565	34	-	-	
29/8/2565	31	9 กก. / สี่ปอนด์	-	
30/8/2565	32	-	-	
31/8/2565	35	-	-	
รวม	876	39		

Note :



ขยะทั่วไป (General Waste) เช่น วัสดุพลาสติก ขวดพลาสติก เบ้าดิน เศษอาหาร ฟิล์มเบ็ดอาหาร เป็นต้น



ขยะรีไซเคิล (Recycle Waste) เช่น แก้ว กระดาษ กระป๋อง เครื่องดื่ม เศษพลาสติก เศษโลหะ อลูมิเนียม ยางรถยนต์ เป็นต้น



ขยะอันตราย (Hazardous Waste) เช่น น้ำมัน ไฟฉาย แบตเตอรี่ สังกะสีผง อุปกรณ์จากการหล่อ ภาชนะบรรจุ น้ำมันหรือสารเคมีชนิดต่าง ๆ

(เจ้าหน้าที่ความปลอดภัยฯ โครงการ)

(ผู้จัดการความปลอดภัยฯ โครงการ)



แบบบันทึกปริมาณขยะ



โครงการย้ายห้องก๊าซธรรมชาติ เพื่อลดผลกระทบจากโครงการความร่วมมือระหว่างรัฐบาลแห่งราชอาณาจักรไทยและรัฐบาลแห่งสาธารณรัฐประชาชนจีน ในการพัฒนาระบบรถไฟความเร็วสูงเพื่อเชื่อมโยงภูมิภาคช่วงที่ 1 กรุงเทพฯ-หนองคาย (ระยะที่ 1 ช่วงกรุงเทพฯ - นครราชสีมา) สัญญา 4-2 (โครงการก่อสร้างก๊าซฯ ศูนย์ฯ การแข่งขันวัดและศูนย์พลังงานแห่งชาติ (ปทุมธานี-พญาไท) และโครงการท่อส่งก๊าซฯ นวนคร-รังสิต))

วัน/เดือน/ปี	ปริมาณ (กิโลกรัม/วัน)			หมายเหตุ
	ขยะทั่วไป	ขยะรีไซเคิล	ขยะอันตราย	
1/9/2565	25	7 กก. / สัปดาห์		
2/9/2565	31	-		
3/9/2565	34	-		
4/9/2565	30	-		
5/9/2565	35	6 กก. / สัปดาห์		
6/9/2565	29	-		
7/9/2565	28	-		
8/9/2565	22	-		
9/9/2565	34	-		
10/9/2565	33	-		
11/9/2565	26	-		
12/9/2565	30	8 กก. / สัปดาห์		
13/9/2565	33	-		
14/9/2565	32	-		
15/9/2565	25	-		
16/9/2565	22	-		
17/9/2565	23	-		
18/9/2565	24	-		
19/9/2565	34	6 กก. / สัปดาห์		
20/9/2565	31	-		
21/9/2565	30	-		
22/9/2565	34	-		
23/9/2565	22	-		
24/9/2565	28	-		
25/9/2565	21	-		
26/9/2565	30	8 กก. / สัปดาห์		
27/9/2565	25	-		
28/9/2565	22	-		
29/9/2565	29	-		
30/9/2565	31	-		
รวม	853 กก.	35 กก.		

Note :



ขยะทั่วไป (General Waste) เป็น ขยะพลาสติก ขยะกระดาษ ขยะเศษอาหาร ขยะสิ่งปฏิกูล ขยะสิ่งสกปรก เป็นต้น



ขยะรีไซเคิล (Recycle Waste) เป็น ขยะ กระดาษ ขยะพลาสติก ขยะสิ่งปฏิกูล ขยะสิ่งสกปรก ขยะสิ่งปฏิกูล ขยะสิ่งสกปรก เป็นต้น



ขยะอันตราย (Hazardous Waste) เป็น ขยะไฟไหม้ ขยะเคมีภัณฑ์ ขยะสารพิษ ขยะสารอันตราย ขยะสารเคมี เป็นต้น

(เจ้าหน้าที่ความปลอดภัยฯ โครงการ)

(ผู้จัดการความปลอดภัยฯ โครงการ)



แบบบันทึกปริมาณขยะ



โครงการย้ายหอพักชุมชนชาติ เพื่อลดผลกระทบจากโครงการความร่วมมือระหว่างรัฐบาลแห่งราชอาณาจักรไทยและรัฐบาลแห่งสาธารณรัฐประชาชนจีน ในการพัฒนาระบบรถไฟความเร็วสูงเพื่อเชื่อมโยงภูมิภาคช่วงที่ 1 กรุงเทพฯ-หนองคาย
(ระยะที่ 1 ช่วงกรุงเทพฯ - นครราชสีมา) สัญญา 4-2 (โครงการก่อสร้างฯ ศูนย์ราชการแจ้งวัฒนะและศูนย์พลังงานแห่งชาติ (ปทุมธานี-พญาไท) และโครงการก่อสร้างฯ นวนคร-รังสิต))

วันเดือนปี	ปริมาณ (ลิตร/วัน)			หมายเหตุ
	ขยะทั่วไป	ขยะรีไซเคิล	ขยะอันตราย	
1/10/2565	20	2	-	
2/10/2565	15	-	-	
3/10/2565	25	7	-	
4/10/2565	30	-	-	
5/10/2565	29	-	-	
6/10/2565	22	-	-	
7/10/2565	25	-	-	
8/10/2565	30	-	-	
9/10/2565	31	-	-	
10/10/2565	21	6	-	
11/10/2565	28	-	-	
12/10/2565	34	-	-	
13/10/2565	30	-	-	
14/10/2565	23	-	-	
15/10/2565	22	-	-	
16/10/2565	25	-	-	
17/10/2565	31	7	-	
18/10/2565	34	-	-	
19/10/2565	30	-	-	
20/10/2565	35	-	-	
21/10/2565	29	-	-	
22/10/2565	33	-	-	
23/10/2565	26	-	42	
24/10/2565	21	7	-	
25/10/2565	28	-	-	
26/10/2565	34	-	-	
27/10/2565	30	-	-	
28/10/2565	26	-	-	
29/10/2565	35	-	-	
30/10/2565	25	-	-	
31/10/2565	30	2	-	
	857	31	42	

Note :



ขยะทั่วไป (General Waste)
เช่น ภาชนะพลาสติก ขวดพลาสติก เบียร์
เศษอาหาร ไร้มันเนื้อมาหาร เป็นต้น



ขยะรีไซเคิล (Recycle Waste) เช่น
แก้ว กระดาษ กระป๋อง เครื่องดื่ม เศษ
พลาสติก เศษโลหะ อลูมิเนียม ยาง
รถยนต์ เป็นต้น



ขยะอันตราย
(Hazardous Waste) เช่น
น้ำมัน ไฟฉาย แบตเตอรี่ ถังสีผง
อุปกรณ์จากการทำสี กาวเหนียว
น้ำยาหรือสารเคมีชนิดต่าง ๆ

(เจ้าหน้าที่ความปลอดภัยฯ โครงการ)

(ผู้จัดการความปลอดภัยฯ โครงการ)



โครงการย้ายหอพักชมรมชาติ เพื่อลดผลกระทบจากโครงการความร่วมมือระหว่างรัฐบาลแห่งราชอาณาจักรไทยและรัฐบาลแห่งสาธารณรัฐประชาชนจีน ในการพัฒนาระบบรถไฟความเร็วสูงเพื่อเชื่อมโยงภูมิภาคช่วงที่ 1 กรุงเทพฯ-หนองคาย (ระยะที่ 1 ช่วงกรุงเทพฯ - นครราชสีมา) สัญญา 4-2 (โครงการก่อสร้างฯ ศูนย์ราชการแจ้งวัฒนะและศูนย์พลังงานแห่งชาติ (ปทุมธานี-พญาไท) และโครงการก่อสร้างฯ นวนคร-รังสิต))

วัน/เดือน/ปี	ปริมาณ (กิโลกรัม/วัน)			หมายเหตุ
	ขยะทั่วไป	ขยะรีไซเคิล	ขยะอันตราย	
1/11/2565	20	3	-	
2/11/2565	15	-	-	
3/11/2565	25	-	-	
4/11/2565	10	-	-	
5/11/2565	15	-	-	
6/11/2565	20	-	-	
7/11/2565	22	5	-	
8/11/2565	30	-	-	
9/11/2565	25	-	-	
10/11/2565	35	3	-	
11/11/2565	34	-	-	
12/11/2565	28	-	-	
13/11/2565	29	-	-	
14/11/2565	31	4	-	
15/11/2565	21	-	-	
16/11/2565	25	-	-	
17/11/2565	22	-	-	
18/11/2565	30	-	-	
19/11/2565	26	-	-	
20/11/2565	21	-	-	
21/11/2565	28	5	-	
22/11/2565	26	-	-	
23/11/2565	30	-	-	
24/11/2565	34	-	-	
25/11/2565	33	-	-	
26/11/2565	29	-	-	
27/11/2565	35	-	-	
28/11/2565	30	3	-	
29/11/2565	34	-	-	
30/11/2565	30	-	-	
	793	23	0	

Note :



ขยะทั่วไป (General Waste)
เช่น ห่อพลาสติก ขวดพลาสติก เศษ
เศษอาหาร โฟม เศษอาหาร เป็นต้น



ขยะรีไซเคิล (Recycle Waste) เช่น แก้ว กระดาษ กระเบื้อง เครื่องปั้น เซรามิก พลาสติก เศษโลหะ อลูมิเนียม ขางรถยนต์ เป็นต้น



ขยะอันตราย
(Hazardous Waste) เช่น
น้ำมัน ไฟฟ้า ฆาตกรรม วัตถุอันตราย
อุปกรณ์การแพทย์ ยาพิษ สารเคมี
กากของเสียจากโรงงานอุตสาหกรรม

(เจ้าหน้าที่ความปลอดภัยฯ โครงการ)

(ผู้จัดการความปลอดภัยฯ โครงการ)



แบบบันทึกปริมาณขยะ



โครงการย้ายที่อาศัยชุมชนชาติ ที่เกิดผลกระทบจากโครงการความร่วมมือระหว่างรัฐบาลแห่งราชอาณาจักรไทยและรัฐบาลแห่งสาธารณรัฐประชาชนจีน ในการพัฒนาระบบรถไฟความเร็วสูงเพื่อเชื่อมโยงภูมิภาคช่วงที่ 1 กรุงเทพฯ-หนองคาย (ระยะที่ 1 ช่วงกรุงเทพฯ - นครราชสีมา) สัญญา 4-2 (โครงการก่อสร้างฯ ศูนย์ราชการแจ้งวัฒนะและศูนย์พลังงานแห่งชาติ (ปทุมธานี-พญาไท) และโครงการก่อสร้างฯ นวนคร-วังสลิท))

วัน/เดือน/ปี	ปริมาณ (ลิตร/วัน)			หมายเหตุ
	ขยะทั่วไป	ขยะรีไซเคิล	ขยะอันตราย	
1/12/2565	20	4 กก./ถัง		
2/12/2565	30	-		
3/12/2565	25	-		
4/12/2565	35	-		
5/12/2565	36	6 กก./ถัง		
6/12/2565	34	-		
7/12/2565	29	-		
8/12/2565	21	-		
9/12/2565	26	-		
10/12/2565	30	-		
11/12/2565	34	-		
12/12/2565	31	7 กก./ถัง		
13/12/2565	32	-		
14/12/2565	29	-		
15/12/2565	21	-		
16/12/2565	30	-		
17/12/2565	25	-		
18/12/2565	26	-		
19/12/2565	25	8 กก./ถัง		
20/12/2565	22	-		
21/12/2565	23	-		
22/12/2565	26	-		
23/12/2565	34	-		
24/12/2565	30	-		
25/12/2565	23	-		
26/12/2565	22	6 กก./ถัง		
27/12/2565	34	-		
28/12/2565	30	-		
29/12/2565	25	-		
30/12/2565	30	-		
31/12/2565	22	-		
รวม	859	28		

Note :



ขยะทั่วไป (General Waste)
เช่น แก้วพลาสติก ขวดพลาสติกเป็นต้น
เศษอาหาร โฟมเป็นอาหาร เป็นต้น



ขยะรีไซเคิล (Recycle Waste) เช่น
แก้ว กระดาษ กระป๋อง เครื่องเล่น เศษ
พลาสติก เศษโลหะ ดอกลี้นอน ยาง
รถยนต์ เป็นต้น



ขยะอันตราย
(Hazardous Waste) เช่น
สารไวไฟ สารเคมี ก๊าซพิษ
อุปกรณ์การแพทย์ ภาชนะบรรจุ
น้ำมันหรือสารเคมีอันตราย

(เจ้าหน้าที่ความปลอดภัยฯ โครงการ)

(ผู้จัดการความปลอดภัยฯ โครงการ)



บริษัท ปตท. จำกัด (มหาชน)

รายงานผลการปฏิบัติตามมาตรการป้องกันและแก้ไขผลกระทบสิ่งแวดล้อม
และมาตรการติดตามตรวจสอบผลกระทบสิ่งแวดล้อม (ระยะก่อสร้าง)
โครงการก่อสร้างก๊าซธรรมชาติ นวนคร-รังสิต
(รายงานการขอเปลี่ยนแปลงรายละเอียดโครงการในรายงานการวิเคราะห์ผลกระทบสิ่งแวดล้อม
โครงการก่อสร้างก๊าซธรรมชาติ นวนคร-รังสิต (ครั้งที่ 1))

ฉบับที่ 2 ระหว่างเดือนกรกฎาคมถึงเดือนธันวาคม พ.ศ. 2565

ภาคผนวก 5-3

บันทึกสภาพการระบายน้ำของโครงการ

มกราคม 2566

3/4 ถนนประเสริฐมนูกิจ แขวงคลองจั่น เขตบึงกุ่ม กรุงเทพมหานคร 10240

โทรศัพท์ 0 2379 0141-2 โทรสาร 0 2379 0143-4

www.enticcompany.com



ผู้จัดทำรายงาน
บริษัท เอ็นทิก จำกัด



แบบบันทึกสภาพการระบายน้ำและน้ำท่วมขังในบริเวณพื้นที่ปฏิบัติงาน



โครงการย้ายท่อก๊าซธรรมชาติ เพื่อลดผลกระทบจากโครงการความร่วมมือระหว่างรัฐบาลแห่งราชอาณาจักรไทยและรัฐบาลแห่งสาธารณรัฐประชาชนจีน ในการพัฒนาระบบรถไฟความเร็วสูงเพื่อเชื่อมโยงภูมิภาคช่วงที่ 1 กรุงเทพฯ-หนองคาย (ระยะที่ 1 ช่วงกรุงเทพฯ-นครราชสีมา) สัญญา 4-2 (โครงการท่อส่งก๊าซฯ นวนคร-รังสิต)

วันที่ตรวจสอบ (Date) 27 กรกฎาคม เวลา (Time) 10.00 น.

1. สถานที่/ตำแหน่งที่ตรวจสอบ (Location) พื้นที่อ่าวท่าเรือ Hdp.5

2. สถานภาพการระบายน้ำ/น้ำท่วมขัง ☒ ปกติ (ตอบข้อ 5) ☐ ไม่ปกติ

3. ลักษณะการระบายน้ำ/น้ำท่วมขัง ☐ กีดขวางการระบายน้ำ ☐ น้ำขัง/ท่วมเป็นบางที่
☐ น้ำขัง/ท่วมตลอดเส้นทาง ☐ อื่น ๆ _____

4. ระดับผลกระทบ ☐ มาก ☐ ปานกลาง
☐ น้อย ☐ ไม่มีผลกระทบ

5. ความเสียหายที่เกิดขึ้น ☒ ไม่มี ☐ มี _____

6. การแก้ไข ☐ ดำเนินการแล้วเสร็จ ☐ อยู่ระหว่างดำเนินการ
☐ ยังไม่ได้เริ่มดำเนินการ

7. สรุปการแก้ไข/กำหนดมาตรการป้องกันการเกิดซ้ำ

8. ภาพถ่ายสภาพปัจจุบัน/หลังการแก้ไข



(เจ้าหน้าที่ความปลอดภัยฯ โครงการ)

(ผู้จัดการความปลอดภัยฯ โครงการ)



แบบบันทึกสภาพการระบายน้ำและน้ำท่วมขังในบริเวณพื้นที่ปฏิบัติงาน



โครงการย้ายท่อก๊าซธรรมชาติ เพื่อลดผลกระทบจากโครงการความร่วมมือระหว่างรัฐบาลแห่งราชอาณาจักรไทยและรัฐบาลแห่งสาธารณรัฐประชาชนจีน ในการพัฒนาระบบผลิตไฟฟ้าความเร็วสูงเพื่อเชื่อมโยงภูมิภาคช่วงที่ 1 กรุงเทพฯ-หนองคาย (ระยะที่ 1 ช่วงกรุงเทพฯ - นครราชสีมา) สัญญา 4-2 (โครงการท่อส่งก๊าซฯ นวนคร-รังสิต)

วันที่ตรวจสอบ (Date) วันจันทร์ 2565 เวลา (Time) 14:00 น.

1. สถานที่/ตำแหน่งที่ตรวจสอบ (Location) พื้นที่สร้างท่อ บริเวณกิโลเมตรที่ 1

2. สถานภาพการระบายน้ำ/น้ำท่วมขัง ☒ ปกติ (ตอบข้อ 5) ☐ ไม่ปกติ

3. ลักษณะการระบายน้ำ/น้ำท่วมขัง ☐ กีดขวางการระบายน้ำ ☐ น้ำขัง/ท่วมเป็นบางที่
☐ น้ำขัง/ท่วมตลอดเส้นทาง ☐ อื่น ๆ _____

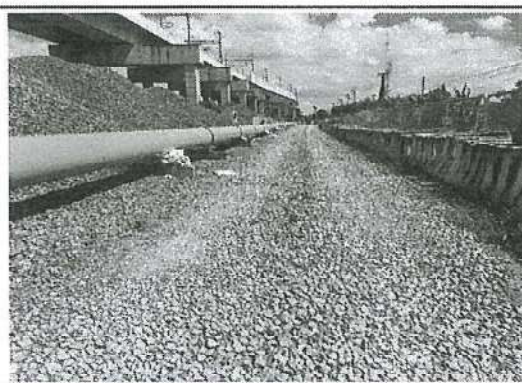
4. ระดับผลกระทบ ☐ มาก ☐ ปานกลาง
☐ น้อย ☐ ไม่มีผลกระทบ

5. ความเสียหายที่เกิดขึ้น ☒ ไม่มี ☐ มี _____

6. การแก้ไข ☐ ดำเนินการแล้วเสร็จ ☐ อยู่ระหว่างดำเนินการ
☐ ยังไม่ได้เริ่มดำเนินการ

7. สรุปการแก้ไข/กำหนดมาตรการป้องกันการเกิดซ้ำ

8. ภาพถ่ายสภาพปัจจุบัน/หลังการแก้ไข



(เจ้าหน้าที่ความปลอดภัยฯ โครงการ)

(ผู้จัดการความปลอดภัยฯ โครงการ)



แบบบันทึกสภาพการระบายน้ำและน้ำท่วมขังในบริเวณพื้นที่ปฏิบัติงาน



โครงการย้ายท่อก๊าซธรรมชาติ เพื่อลดผลกระทบจากโครงการความร่วมมือระหว่างรัฐบาลแห่งราชอาณาจักรไทยและรัฐบาลแห่งสาธารณรัฐประชาชนจีน ในการพัฒนาระบบรถไฟความเร็วสูงเพื่อเชื่อมโยงภูมิภาคช่วงที่ 1 กรุงเทพฯ-หนองคาย (ระยะที่ 1 ช่วงกรุงเทพ- นครราชสีมา) สัญญา 4-2 (โครงการก่อสร้างก๊าซฯ นวนคร-รังสิต)

วันที่ตรวจสอบ (Date) 17 กันยายน 2565 เวลา (Time) 13:45 ข.

1. สถานที่/ตำแหน่งที่ตรวจสอบ (Location) ESC Pak - NR2 HDD L

2. สถานภาพการระบายน้ำ/น้ำท่วมขัง ☒ ปกติ (ตอบข้อ 5) ☐ ไม่ปกติ

3. ลักษณะการระบายน้ำ/น้ำท่วมขัง ☐ กีดขวางการระบายน้ำ ☐ น้ำขัง/ท่วมเป็นบางที่
☐ น้ำขัง/ท่วมตลอดเส้นทาง ☐ อื่น ๆ _____

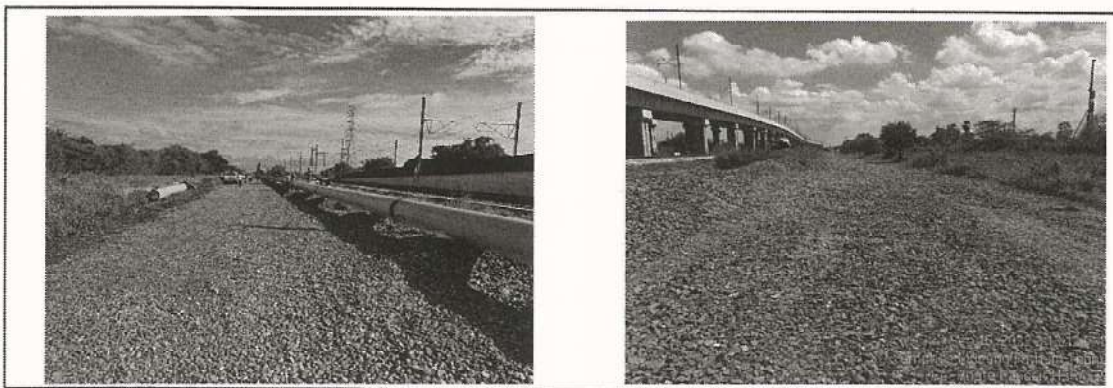
4. ระดับผลกระทบ ☐ มาก ☐ ปานกลาง
☐ น้อย ☐ ไม่มีผลกระทบ

5. ความเสียหายที่เกิดขึ้น ☒ ไม่มี ☐ มี _____

6. การแก้ไข ☐ ดำเนินการแล้วเสร็จ ☐ อยู่ระหว่างดำเนินการ
☐ ยังไม่ได้เริ่มดำเนินการ

7. สรุปการแก้ไข/กำหนดมาตรการป้องกันการเกิดซ้ำ
- ไม่ขุดเปิดดินและวางท่อจริงไว้จนกว่าจะพบน้ำ

8. ภาพถ่ายสภาพปัจจุบัน/หลังการแก้ไข



(เจ้าหน้าที่ความปลอดภัยฯ โครงการ)

(ผู้จัดการความปลอดภัยฯ โครงการ)



แบบบันทึกสภาพการระบายน้ำและน้ำท่วมขังในบริเวณพื้นที่ปฏิบัติงาน



โครงการย้ายท่อก๊าซธรรมชาติ เพื่อลดผลกระทบจากโครงการความร่วมมือระหว่างรัฐบาลแห่งราชอาณาจักรไทยและรัฐบาลแห่งสาธารณรัฐประชาชนจีน ในการพัฒนาระบบรถไฟความเร็วสูงเพื่อเชื่อมโยงภูมิภาคช่วงที่ 1 กรุงเทพฯ-หนองคาย (ระยะที่ 1 ช่วงกรุงเทพฯ - นครราชสีมา) สัญญา 4-2 (โครงการท่อส่งก๊าซฯ นวนคร-รังสิต)

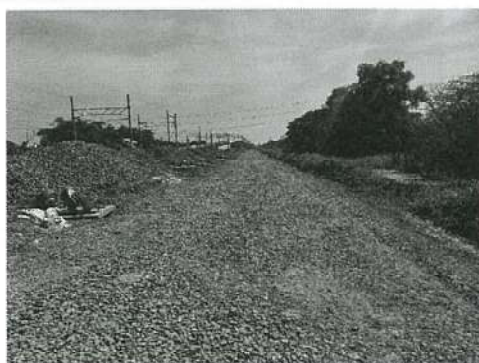
วันที่ตรวจสอบ (Date) 26 ตุลาคม 65 เวลา (Time) 13:30 น.

1. สถานที่/ตำแหน่งที่ตรวจสอบ (Location) HDD 1.2

2. สถานภาพการระบายน้ำ/น้ำท่วมขัง ☒ ปกติ (ตอบข้อ 5) ☐ ไม่ปกติ
3. ลักษณะการระบายน้ำ/น้ำท่วมขัง ☐ กีดขวางการระบายน้ำ ☐ น้ำขัง/ท่วมเป็นบางที่
☐ น้ำขัง/ท่วมตลอดเส้นทาง ☐ อื่น ๆ _____
4. ระดับผลกระทบ ☐ มาก ☐ ปานกลาง
☐ น้อย ☐ ไม่มีผลกระทบ
5. ความเสียหายที่เกิดขึ้น ☒ ไม่มี ☐ มี _____
6. การแก้ไข ☐ ดำเนินการแล้วเสร็จ ☐ อยู่ระหว่างดำเนินการ
☐ ยังไม่ได้เริ่มดำเนินการ

7. สรุปการแก้ไข/กำหนดมาตรการป้องกันการเกิดซ้ำ

8. ภาพถ่ายสภาพปัจจุบัน/หลังการแก้ไข



(เจ้าหน้าที่ความปลอดภัยฯ โครงการ)

(ผู้จัดการความปลอดภัยฯ โครงการ)



แบบบันทึกสภาพการระบายน้ำและน้ำท่วมขังในบริเวณพื้นที่ปฏิบัติงาน



โครงการย้ายท่อก๊าซธรรมชาติ เพื่อลดผลกระทบจากโครงการความร่วมมือระหว่างรัฐบาลแห่งราชอาณาจักรไทยและรัฐบาลแห่งสาธารณรัฐประชาชนจีน ในการพัฒนาระบบรถไฟความเร็วสูงเพื่อเชื่อมไฮงูมณฑลช่วงที่ 1 กรุงเทพฯ-หนองคาย
(ระยะที่ 1 ช่วงกรุงเทพฯ - นครราชสีมา) สัญญา 4-2 (โครงการท่อส่งก๊าซฯ นวนคร-รังสิต)

วันที่ตรวจสอบ (Date) ๑1 พฤศจิกายน ๒๕๖๕ เวลา (Time) 10.00 น.

1. สถานที่/ตำแหน่งที่ตรวจสอบ (Location) Open Cut (HDD 2)

2. สถานภาพการระบายน้ำ/น้ำท่วมขัง ☒ ปกติ (ตอบข้อ 5) ☐ ไม่ปกติ

3. ลักษณะการระบายน้ำ/น้ำท่วมขัง ☐ กีดขวางการระบายน้ำ ☐ น้ำขัง/ท่วมเป็นบางที่
☐ น้ำขัง/ท่วมตลอดเส้นทาง ☐ อื่น ๆ _____

4. ระดับผลกระทบ ☐ มาก ☐ ปานกลาง
☐ น้อย ☐ ไม่มีผลกระทบ

5. ความเสียหายที่เกิดขึ้น ☐ ไม่มี ☐ มี _____

6. การแก้ไข ☐ ดำเนินการแล้วเสร็จ ☐ อยู่ระหว่างดำเนินการ
☐ ยังไม่ได้เริ่มดำเนินการ

7. สรุปการแก้ไข/กำหนดมาตรการป้องกันการเกิดซ้ำ

8. ภาพถ่ายสภาพปัจจุบัน/หลังการแก้ไข



(เจ้าหน้าที่ความปลอดภัยฯ โครงการ)

(ผู้จัดการความปลอดภัยฯ โครงการ)



แบบบันทึกสภาพการระบายน้ำและน้ำท่วมขังในบริเวณพื้นที่ปฏิบัติงาน



โครงการย้ายท่อก๊าซธรรมชาติ เพื่อลดผลกระทบจากโครงการความร่วมมือระหว่างรัฐบาลแห่งราชอาณาจักรไทยและรัฐบาลแห่งสาธารณรัฐประชาชนจีน ในการพัฒนาระบบรถไฟความเร็วสูงเพื่อเชื่อมโยงภูมิภาคช่วงที่ 1 กรุงเทพฯ-หนองคาย
(ระยะที่ 1 ช่วงกรุงเทพฯ - นครราชสีมา) สัญญา 4-2 (โครงการท่อส่งก๊าซฯ นวนคร-รังสิต)

วันที่ตรวจสอบ (Date)	<u>23 / 12 / 65</u>	เวลา (Time)	<u>10.00 น.</u>
1. สถานที่ตำแหน่งที่ตรวจสอบ (Location)	<u>Boring 2 (MR2)</u>		
2. สถานภาพการระบายน้ำ/น้ำท่วมขัง	<input checked="" type="checkbox"/> ปกติ (ตอบข้อ 5)	<input type="checkbox"/> ไม่ปกติ	
3. ลักษณะการระบายน้ำ/น้ำท่วมขัง	<input type="checkbox"/> กีดขวางการระบายน้ำ <input type="checkbox"/> น้ำขัง/ท่วมตลอดเส้นทาง	<input type="checkbox"/> น้ำขัง/ท่วมเป็นบางที่ <input type="checkbox"/> อื่น ๆ _____	
4. ระดับผลกระทบ	<input type="checkbox"/> มาก <input type="checkbox"/> น้อย	<input type="checkbox"/> ปานกลาง <input type="checkbox"/> ไม่มีผลกระทบ	
5. ความเสียหายที่เกิดขึ้น	<input checked="" type="checkbox"/> ไม่มี	<input type="checkbox"/> มี _____	
6. การแก้ไข	<input type="checkbox"/> ดำเนินการแล้วเสร็จ <input type="checkbox"/> ยังไม่ได้เริ่มดำเนินการ	<input type="checkbox"/> อยู่ระหว่างดำเนินการ	
7. สรุปการแก้ไข/กำหนดมาตรการป้องกันการเกิดซ้ำ	— ข้อกำหนดมาตรการระบายน้ำบริเวณพื้นที่ทำงาน		

8. ภาพถ่ายสภาพปัจจุบัน/หลังการแก้ไข



(เจ้าหน้าที่ความปลอดภัยฯ โครงการ)

(ผู้จัดการความปลอดภัยฯ โครงการ)